

T.C
KALE KAYMAKAMLIĞI
ŞEHİT VEYSAL PEKAKÇA
ANADOLU İMAM HATİP LİSESİ MÜDÜRLÜĞÜ



2024-2028 STRATEJİK PLANI



İSTİKLALMARŞI

Korkma, sönmez bu şafaklarda yüzen al sancak;
Sönmeden yurdumun üstünde tüten en son ocak.
O benim milletimin yıldızıdır, parlayacak;
O benimdir, o benim milletimindir ancak.

Çatma, kurban olayım, çehreni ey nazlı hilal!
Kahraman ırkıma bir gül! Ne bu şiddet, bu celal?
Sana olmaz dökülen kanlarımız sonra helal...
Hakkıdır Hakk'a tapan milletimin istiklal!

Ben ezelden beridir hür yaşadım, hür yaşarım.
Hangi çılgın bana zincir vuracakmış? Şaşarım!
Kükremiş sel gibiyim, bendimi çiğner, aşarım.
Yırtarım dağları, enginlere sığmam taşarım.

Garbin afakını sarmışsa çelik zırhlı duvar,
Benim iman dolu göğsüm gibi serhaddim var.
Ulusun, korkma! Nasıl böyle bir imanı boğar,
"Medeniyet!" dediğin tek dişi kalmış canavar?

Arkadaş! Yurduma alçakları uğratma sakın.
Siper et gövdeni, dursun bu hayasızca akın.
Doğacaktır sana va'dettiği günler Hakk'ın...
Kim bilir, belki yarın, belki yarından da yakın.

Bastığın yerleri "toprak!" diyerek geçme, tanı:
Düşün altındaki binlerce kefensiz yatanı.
Sen şehit oğlusun, incitme, yazıktır atanı:
Verme, dünyaları alsan da, bu cennet vatanı.

Kim bu cennet vatanın uğruna olmaz ki feda?
Şüheda fışkıracak toprağı sıksan, şüheda!
Canı, cananı bütün varımı alsın da Huda,
Etmesin tek vatanından beni dünyada cüda.

Ruhumun senden, İlahi, şudur ancak emeli:
Değmesin mabedimin göğsüne namahrem eli.
Bu ezanlar ezanlar-ki şahadetleri dinin temeli
Ebedi yurdumun üstünde benim inlemeli.

O zaman vecd ile bin secde eder-varsa-taşım,
Her yerihandan, İlahi, boşanıp kanlı yaşım,
Fışkırır ruhu- mücerred gibi yerden na'şım:
O zaman yükselerek arşa değer belki başım.

Dalgaları sen de şafaklar gibi ey şanlı hilal!
Olsun artık dökülen kanlarımın hepsi helal!
Ebediyen sana yok, ırkıma yok izmihlal:
Hakkıdır, hür yaşamış bayrağımın hürriyet;
Hakkıdır, Hakk'a tapan, milletimin istiklal!

Mehmet AKIF ERSOY

*Öğretmenler;
Yeni Nesil Sizin
Eseriniz Olacaktır.*

K. Atatürk



GENÇLİĞE HİTABE

Ey Türk gençliği! Birinci vazifen, Türk istikbalini, Türk cumhuriyetini, ilelebet, muhafaza ve müdafaa etmektir.

Mevcudiyetinin ve istikbalinin yegane temeli budur. Bu temel, senin, en kıymetli hazinedir. İstikbalde dahi, seni, bu hazineden, mahrum etmek isteyecek, dahili ve harici, bedhahların olacaktır. Bir gün, istiklal ve cumhuriyeti müdafaa mecburiyetine düşersen, vazifeye atılmak için, içinde bulunacağın vaziyetin imkanı ve şartlarını düşünmeyeceksin! Bu imkan ve şartlar, çok namüdafaa mahiyette lazahır edebilir. İstiklal ve cumhuriyetine kastedecek düşmanlar, bütün dünyada emsali görülmemiş bir galibiyetin mümessili olabilirler. Cebren ve hile ile aziz vatanını, bütün kaleleri zaft edilmiş, bütün tersanelerine girilmiş, bütün orduları dağıtılmış ve memleketin her köşesi bittüil işgal edilmiş olabilir. Bütün bu şartlardan daha elim ve daha vahim olmak üzere, memleketin dahilinde, iktidara sahip olanlar gaffet ve dalalet ve hatta hiyanet içinde bulunabilirler. Hatta bu iktidara sahipleri şahsi menfaatlerini, müstevlerin siyasi emelleriyle tevhit edebilirler. Millet, fakr u zaruret içinde harap ve bîtap düşmüş olabilir.

Ey Türk istikbalinin evladı! İşte, bu ahval ve şartlar içinde dahi, vazifen; Türk istiklal ve cumhuriyetini kurtarmaktır! Muhtaç olduğun kudret, damarlarındaki asil kanda, mevcuttur!

K. Atatürk

Okul/Kurum Bilgileri

İli: DENİZLİ		İlçesi: KALE	
Adres:	Cumhuriyet Mahallesi Lise Caddesi No :1	Coğrafi Konum (link):	https://kaleimamhatip.meb.k12.tr/tema/harita.php
Telefon Numarası:	02586712108	Faks Numarası:	
e- Posta Adresi:	372971@gmail.com	Web sayfası adresi:	https://kaleimamhatip.meb.k12.tr/
Kurum Kodu:	372971	Öğretim Şekli:	Tam Gün

SUNUŞ

Gelişen ve sürekliliği izlenebilen, bilgi ve planlama temellerine dayanan güçlü bir yaşam standardı ve ekonomik yapı; stratejik amaçlar, hedefler ve planlanmış zaman diliminde gerçekleşecek uygulama faaliyetleri ile oluşabilmektedir.

Okulumuz, daha iyi bir eğitim seviyesine ulaşmak düşüncesiyle sürekli yenilenmeyi ve kalite kültürünü kendisine ilke edinmeyi amaçlamaktadır. Kalite kültürü oluşturmak için eğitim ve öğretim başta olmak üzere insan kaynakları ve kurumsallaşma, sosyal faaliyetler, alt yapı, toplumla ilişkiler ve kurumlar arası ilişkileri kapsayan 2024–2028 stratejik planı hazırlanmıştır.

Büyük önder Atatürk'ü örnek alan bizler; çağa uyum sağlamış, çağı yönlendiren gençler yetiştirmek için kurulan okulumuz, geleceğimizin teminatı olan öğrencilerimizi daha iyi imkânlarla yetiştirip, düşünce ufku ve yenilikçi ruhu açık Türkiye Cumhuriyeti' nin çıtasını daha yükseklere taşıyan bireyler olması için öğretmenleri ve idarecileriyle özverili bir şekilde tüm azmimizle çalışmaktayız.

Şehit Veysel Pekakça Anadolu İmam Hatip Lisesi olarak en büyük amacımız, çocuklarımıza sadece iyi bir gelecek sağlamak değil, girdikleri her türlü ortamda çevresindekilere ışık tutan, hayata hazır, hayatı aydınlatan, bizleri daha da ileriye götürecek bireyler yetiştirmektir. İdare ve öğretmen kadrosuyla bizler;

Kendine güvenen, kendini her ortamda rahatça ifade edebilen, yaratıcı, sevgi, saygı, iş birliği, sorumluluk, hoşgörü, yardımlaşma, dayanışma ve paylaşma gibi davranışları kazanmış, hayal güçlerini, yaratıcı ve eleştirel düşünme becerilerini, iletişim kurma ve duygularını anlatabilen çağa ayak uydurmuş, yeniliklere açık, Türkiye Cumhuriyetini daha da yükseltecek bireyler yetiştirmeyi ilke edinmiş bulunmaktayız.

Stratejik Planda belirtilen amaç ve hedeflere ulaşmamızın okulumuzun gelişme ve kurumsallaşma süreçlerine önemli katkılar sağlayacağına inanmaktayız.

Sadık ÖZBAY
Okul Müdürü

İÇİNDEKİLER

1. GİRİŞ VE STRATEJİK PLANIN HAZIRLIK SÜRECİ

- 1.1. Strateji Geliştirme Kurulu ve Stratejik Plan Ekibi
- 1.2. Planlama Süreci

2. DURUM ANALİZİ

- 2.1. Kurumsal Tarihçe
- 2.2. Uygulanmakta Olan Planın Değerlendirilmesi
- 2.3. Mevzuat Analizi
- 2.4. Üst Politika Belgelerinin Analizi
- 2.5. Faaliyet Alanları ile Ürün ve Hizmetlerin Belirlenmesi
- 2.6. Paydaş Analizi
- 2.7. Kuruluş İçi Analiz
 - 2.7.1. Teşkilat Yapısı
 - 2.7.2. İnsan Kaynakları
 - 2.7.3. Teknolojik Düzey
 - 2.7.4. Mali Kaynaklar
 - 2.7.5. İstatistik Veriler
- 2.8. Dış Çevre Analizi (Politik, Ekonomik, Sosyal, Teknolojik, Yasal ve ÇevreselÇevre Analizi -PESTLE)
- 2.9. Güçlü ve Zayıf Yönler ile Fırsatlar ve Tehditler (GZFT) Analizi
- 2.10. Tespit ve İhtiyaçların Belirlenmesi

3. GELECEĞE BAKIŞ

- 3.1. Misyon
- 3.2. Vizyon
- 3.3. Temel Değerler

4. AMAÇ, HEDEF VE STRATEJİLERİN BELİRLENMESİ

- 4.1. Amaçlar
- 4.2. Hedefler
- 4.3. Performans Göstergeleri
- 4.4. Stratejilerin Belirlenmesi
- 4.5. Maliyetlendirme

5. İZLEME VE DEĞERLENDİRME

6. Tablo/Şekil/Grafikler/Ekler

1. GİRİŞ VE STRATEJİK PLANIN HAZIRLIK SÜRECİ

1.1. Strateji Geliştirme Kurulu ve Stratejik Plan Ekibi

Tablo 1. Strateji Geliştirme Kurulu ve Stratejik Plan Ekibi Tablosu

Strateji Geliştirme Kurulu Bilgileri		Stratejik Plan Ekibi Bilgileri	
Adı Soyadı	Ünvanı	Adı Soyadı	Ünvanı
SADIK ÖZBAY	OKUL MÜDÜRÜ	FATOŞ MERT	MÜDÜR YARDIMCISI
AHMET ÖZHAN UĞURLAR	MÜDÜR BAŞYARDIMCISI	FİGEN GÜNGÖREN	MÜDÜR YARDIMCISI
KÜPRA KABATLI	ÖĞRETMEN	NEBİ FAZIL BOYRACI	ÖĞRETMEN
AHMET GÜÇLÜ	ÖĞRETMEN	ZEREFETTİN ÖZTÜRK	OKUL AİLE BİRLİĞİ ÜYESİ
AYET ÇAKIR	OKUL AİLE BİRLİĞİ BAŞKANI	ÖZKAN DÖNMEZ	OKUL AİLE BİRLİĞİ ÜYESİ

1.2. Planlama Süreci:

2024-2028 dönemi stratejik plan hazırlanması süreci Üst Kurul ve Stratejik Plan Ekibinin oluşturulması ile başlamıştır. Ekib tarafından oluşturulan çalışma takvimi kapsamında ilk aşamada durum analizi çalışmaları yapılmış ve durum analizi aşamasında paydaşlarımızın plan sürecine aktif katılımını sağlamak üzere paydaş anketi, toplantı ve görüşmeler yapılmıştır.

Durum analizinin ardından geleceğe yönelim bölümüne geçilerek okulumuzun amaç, hedef, gösterge ve eylemleri belirlenmiştir. Çalışmaları yürüten ekip ve kurul bilgileri altta verilmiştir.

STRATEJİK PALANLAMA YASAL DAYANAKLARI DAYANAK	
SIRA NO	REFERANS KAYNAĞININ ADI
1	5018 yılı Kamu Mali Yönetimi ve Kontrol Kanunu
2	1739 Sayılı Millî Eğitim Temel Kanunu
3	657 Sayılı Devlet Memurları Kanunu
4	Millî Eğitim Bakanlığının Teşkilat Ve Görevleri Hakkında 652 Sayılı Kanun Hükmünde Kararname
5	Kale Kaymakamlığı Stratejik Planı
6	Kale Belediyesi Stratejik Planı
7	Kale İlçe Milli Eğitim Müdürlüğü Stratejik Planı
8	İl Milli Eğitim Müdürlüğü Stratejik Planı

2. DURUM ANALİZİ

Durum analizi bölümünde okulumuzun mevcut durumu ortaya konularak neredeyiz sorusuna yanıt bulunmaya çalışılmıştır.

Bu kapsamda okulumuzun kısa tanıtımı, okul künyesi ve temel istatistikleri, paydaş analizi ve görüşleri ile okulumuzun Güçlü Zayıf Fırsat ve Tehditlerinin (GZFT) ele alındığı analize yer verilmiştir.

Durum analizi bölümünde, aşağıdaki hususlarla ilgili analiz ve değerlendirmeler yapılmıştır;

- Kurumsal tarihçe
- Uygulanmakta olan planın değerlendirilmesi
- Mevzuat analizi
- Üst politika belgelerinin analizi
- Faaliyet alanları ile ürün ve hizmetlerin belirlenmesi
- Paydaş analizi
- Kuruluş içi analiz
- Dış çevre analizi (Politik, ekonomik, sosyal, teknolojik, yasal ve çevresel analiz)
- Güçlü ve zayıf yönler ile fırsatlar ve tehditler (GZFT) analizi
- Tespit ve ihtiyaçların belirlenmesi

2.1. Kurumsal Tarihçe

Şehit Veysel Pekakça Anadolu İmam-Hatip Lisesi 13.12.1992 tarih ve 311/29567 sayılı Valilik Onayı ile Tavas İmam-Hatip Lisesi Müdürlüğüne bağlı şube olarak açılmıştır. Tavas İmam-Hatip Lisesi olarak faaliyetini sürdürürken 11.12.1995 tarih ve 6447 sayılı Bakanlık Onayı ile müstakil hale getirilmiştir.

2023-2024 yılında da eğitim-öğretime devam eden okulumuz 2016-2017 eğitim-öğretim yılında kız pansiyonunun dahil edilmesi ile 4 idareci, 14 öğretmen, 5 hizmetli ile birlikte 106 öğrenci ve 8 şubesiyle eğitim-öğretim faaliyetlerini sürdürmektedir. Ayrıca okulumuzda Z-kütüphane, TTVPN alt yapı ve tüm sınıflarımızda fazI-fazII kapsamındaki etkileşimli tahtalar mevcuttur.

Okulumuz 15 dersliklidir. Okul bahçesinin etrafı duvar ile örülü olup ağaçlandırması tamamlanmıştır. Okulumuz Toplam Kalite Yönetimine uygun olarak çalışmalarına devam ettirmektedir.

2.2. Uygulanmakta Olan Stratejik Planın Değerlendirilmesi

Bundan bir önceki yayınladığımız ve uyguladığımız Stratejik Planımızda izleme ve stratejik plan değerlendirme tablolarından yararlanarak hedeflerimizin gerçekleştiği görüldü. Hedef ve performans göstergesi ile bunlara ilişkin değerlerin doğru belirlendiği saptanmıştır. Mevcut çevre şartları, riskler ve üst politika belgelerinden gelen sorumluluklar dikkate alındığında söz konusu hedeflerin yeni planda yer almamasına karar verildi.

2.3. Yasal Yükümlülükler ve Mevzuat Analizi

Şehit Veysel Pekakça Anadolu İmam Hatip Lisesi, İl ve İlçe Milli Eğitim Müdürlüğümüzün tabi olduğu tüm yasal yükümlülükleri uymakla mükelleftir. Bunların dışında ortaöğretim düzeyinde yükümlülük arz eden mevzuat, Tablo 1’de ayrıca gösterilmiştir.

Tablo 2 Mevzuat Analizi

Yasal Yükümlülük	Dayanak	Tespitler	İhtiyaçlar
<ul style="list-style-type: none"> Okulumuz “Dayanak” başlığı altında sıralanan Kanun, Kanun Hükmünde Kararname, Tüzük, Genelge ve Yönetmeliklerdeki ilgili hükümleri yerine getirmek “Eğitim-öğretim hizmetleri, insan kaynaklarının gelişimi, halkla ilişkiler, stratejik plan hazırlama, stratejik plan izleme-değerlendirme süreci iş ve işlemleri” faaliyetlerini yürütmek. Resmî kurum ve kuruluşlar, sivil toplum kuruluşları ve özel sektörle mevzuat hükümlerine aykırı olmamak ve faaliyet alanlarını kapsamak koşuluyla protokoller ve diğer iş birliği çalışmalarını yürütmek Ortaöğretim öğrencilerinin okula kayıt, sınıf geçme, devam-devamsızlık, sosyal sorumluluk çalışmaları vb. İş ve işlemleri 	<ul style="list-style-type: none"> T.C. Anayasası 1739 Sayılı Milli Eğitim Temel Kanunu 652 Sayılı MEB Teşkilat ve Görevleri Hakkındaki Kanun Hükmünde Kararname 222 Sayılı Milli Eğitim Temel Kanunu (Kabul No: 5.1.1961, RG: 12.01.1961 / 10705-Son Ek ve Değişiklikler: Kanun No: 12.11.2003/ 5002, RG: 21.11.2003/23.01.2008-5728 ve ekli maddeleri 657 Sayılı Devlet Memurları Kanunu 5442 Sayılı İl İdaresi Kanunu 3308 Sayılı Mesleki Eğitim Kanunu 439 Sayılı Ek Ders Kanunu 4306 Sayılı Zorunlu İlköğretim ve Eğitim Kanunu 5018 sayılı Kamu Mali Yönetimi ve Kontrol Kanunu MEB Personel Mevzuat Bülteni Taşıma Yoluyla Eğitime Erişim Yönetmeliği MEB Milli Eğitim Müdürlükleri Yönetmeliği (22175 Sayılı RG Yayınlanan) Milli Eğitim Bakanlığı Rehberlik ve Psikolojik Danışma Hizmetleri Yönetmeliği 04.12.2012/202358 Sayılı İlçe MEM'nün Teşkilatlanması 43 Nolu Genelge 26 Şubat 2018 tarihinde yayımlanan Kamu İdarelerinde Stratejik Planlamaya İlişkin Usul ve Esaslar Hakkındaki Yönetmelik Okul Öncesi Eğitim ve İlköğretim Kurumları Yönetmeliği Sosyal Etkinlikler Yönetmeliği MEB Eğitim Kurulları ve Zümreleri Yönergesi 	<ul style="list-style-type: none"> Müdürlüğümüzün hizmetlerini mevzuattaki hükümlere uygun olarak yürütmektedir. Diğer kurumlarla iş birliği gerektiren çalışmalarda gerek tabi olduğumuz mevzuat gerekse diğer kurumların mevzuatları arasında uyumsuzluk ortaya çıkabilmektedir. Tabi olduğumuz mevzuatın kapsamı, Müdürlüğümüzün yetkilerini çeşitlendirmekle birlikte sınırlamaktadır. Kurumsal kültürümüz, mevzuatta sık yaşanan değişikliklere hazırlıklı olmasına rağmen öğrenci ve velilerimizden oluşan paydaşlarımız, yeni ve farklı çalışmalara uyuma direnç göstermektedir. Mevzuat itibarıyla öğrenci velilerinin eğitim faaliyetlerine müdahale alanını sınırlandıran herhangi bir mekanizma bulunmamaktadır. 	<ul style="list-style-type: none"> Diğer kurumlarla iş birliğinde, yetki alanının genişletilmesi Mevzuat itibarıyla Okul Müdürlerinin yetkilerinin artırılması Eğitim uygulamaları konusunda ulusal düzeyde tanıtım çalışmaları yaparak öğrenci ve velilerinin bilgilendirilmesi Mevzuatta ihtiyaç duyulan değişikliklerde “yenileme” çalışmalarını yerine “güncelleme” çalışmalarına yer verilmesi Öğrenci velilerinin eğitim faaliyetlerine müdahale alanlarının sınırlandırılması için yasal tedbirlerin alınması Mevzuatın, çalışanların kendilerini güvende hissedebileceği şekilde yeniden düzenlenmesi

BİRİMLER VE GÖREVLERİ

1	Okul Müdürü	<p>Her okulda okulu temsil eden ve okulun yönetiminden sorumlu bir müdür bulunur. Okul müdürü, kanun, tüzük ve emirlerin sınırı içinde okulun bütün işlerini yürütmeye, düzene koymaya ve denetlemeye yetkilidir.</p> <p>Öğretim işlerini herhangi bir aksamaya yer vermeden yürütür. Bunu için, ders yılı başında öğretmenlerden öğretimle ilgili yıllık için plan alır. Bu planın uygulanıp uygulanmadığını denetler.</p> <p>Okulun disiplin işlerini düzenler. Tasdiknameleri, sınıf geçme defterlerini onaylar.</p> <p>Okulun giderlerini gerçekleştirir.</p>
2	Müdür Yardımcısı	<p>Müdür bulunmadığı zamanlarda kendisine vekâlet eder.</p> <p>Müdürün vereceği emir, yönergeler ve yönetmeliklerde yazılı görevleri yapar. Yazı ve kayıt işlerini yürütür. Öğrenci karnelerini ve öteki belgeleri inceleyerek imzalar. Disiplin işlerini düzene koyar. Okulun muayene, demirbaş eşya ve döşeme sayım komisyonuna başkanlık eder.</p> <p>Okulun yönetim, eğitim, disiplin ve düzeninden, bina ve eşyasının korunmasından ve temizliğinden ikinci dereceden sorumludur.</p>
3	Okul Aile Birliği	<p>Okuldaki sosyal ve kültürel etkinlikler ile kampanya ve kurslardan sağlanan maddî katkılar, bağışların kabulü, harcanması ve denetlenmesiyle kantin, açık alan, salon ve benzeri yerlerin işlettilmesi veya işletilmesinden sağlanan gelirlerin dağıtım yerleri, oranları, harcanması ve denetlenmesine dair görevleri yapar.</p>
4	Türkçe Zümresi	<p>Eğitim-öğretim hizmetlerinin sağlıklı bir şekilde yürütebilmek için işbirliğinde bulunmak.</p>
5	Sosyal Bilgiler Zümresi	<p>Eğitim-öğretim hizmetlerinin sağlıklı bir şekilde yürütebilmek için işbirliğinde bulunmak.</p>
6	İHL Meslek Dersleri Zümresi	<p>Eğitim-öğretim hizmetlerinin sağlıklı bir şekilde yürütebilmek için işbirliğinde bulunmak.</p>
7	Beden Eğitimi Zümresi	<p>Eğitim-öğretim hizmetlerinin sağlıklı bir şekilde yürütebilmek için işbirliğinde bulunmak.</p>
8	Matematik Zümresi	<p>Eğitim-öğretim hizmetlerinin sağlıklı bir şekilde yürütebilmek için işbirliğinde bulunmak.</p>
9	Muayene ve kabul komisyonu	<p>Muayene ve kabul komisyonu, 8 inci maddede belirtilen hükümlere göre kurulduğu tarihten itibaren, on (10) günü geçmemek üzere idarece belirlenen süre içinde işyerine, işyeri öngörülme işlerde</p>

		ise sözleşmesinde işin kabulü için belirlenen yere giderek yüklenici tarafından gerçekleştirilen işleri Hizmet İşleri Genel Şartnamesinin 44 - 49 uncu maddelerine göre inceler, muayene eder ve işin niteliğinin ihtiyaç göstermesi halinde gerekli gördüğü kısımların incelemesini ve gerekli görürse işletme ve çalışma deneylerini yapar. Kabule engel bir durum bulunmadığı takdirde, işin kabulünü yapar. Yukarıda belirlenen süre, gerekmesi halinde yetkili makam tarafından uzatılabilir.
10	Sayım komisyonu	Sayım komisyonu, “taşınır mal yönetmeliği” hükümlerine göre kurulur ve görevlerini yürütür.
11	Okul spor kulübü yönetim kurulu	Spor kulübü ile işbirliği içinde bulunmak.
12	Öğrenci Değerlendirme Kurulu	Okulda öğrenci disiplin ve onur kurullarının kuruluş ve işleyişinde, “Millî Eğitim Bakanlığı Ortaöğretim Kurumları Ödül ve Disiplin Yönetmeliği” hükümlerini uygulamak.
13	OGYE	Katılımcı, uzlaşmacı, paylaşımcı bir yönetim ve iş birliğine dayalı çalışma anlayışı ile gelişim plânını hazırlar, uygular ve gerekli iç ve dış
14	Sivil Savunma Ekipleri	Sivil savunma ekiplerinin kuruluş ve işleyişi, 7126 sayılı Sivil Savunma Kanunu ve bu kanuna dayalı mevzuat hükümlerine göre gerçekleştirilir.
15	Satın Alma Komisyonu	Satın alma komisyonu, ihtiyaç duyulan ilköğretim kurumlarında müdür veya müdür yardımcısının başkanlığında okul müdürlüğünce yapılacak satın alma işlerini düzenlemek ve yürütmek üzere öğretmenler kurulunda seçilecek üç öğretmen ve muhasebeden sorumlu bir memurdan oluşturulur. Pansiyonda dahil okulun tüm satın alma işini yürütür.

2.4. Üst Politika Belgeleri Analizi

Üst politika belgeleri;

- 12. Kalkınma Planı
- Cumhurbaşkanlığı Programı,
- Orta Vadeli Program,
- Cumhurbaşkanlığı Yıllık Programı,
- Millî Eğitim Bakanlığı Stratejik Planı,
- İl Millî Eğitim Müdürlüğü Stratejik Planı,
- İlçe Millî Eğitim Müdürlüğü Stratejik Planı ile
- Okul/kurumu ilgilendiren ulusal, bölgesel ve sektörel strateji eylem planlarını ifade eder.

Tablo 3. Üst Politika Belgeleri Analizi Tablosu

Üst Politika Belgesi	İlgili Bölüm/Referans	Verilen Görevler/İhtiyaçlar
	Millî Eğitim Bakanlığı Stratejik Planı	
	İl Millî Eğitim Müdürlüğü Stratejik Planı	
	İlçe Millî Eğitim Müdürlüğü Stratejik Planı	

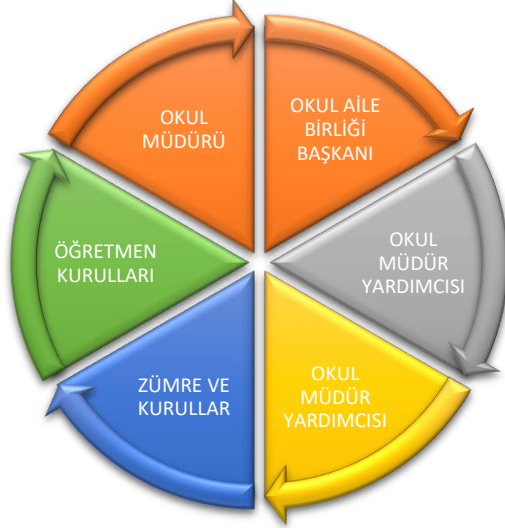
2.5. Faaliyet Alanları ile Ürün/Hizmetlerin Belirlenmesi

Tablo 4. Faaliyet Alanlar/Ürün ve Hizmetler Tablosu

Faaliyet Alanı	Ürün/Hizmetler
Öğretim-eğitim faaliyetleri	Öğrenci İşleri Kayıt - nakil işleri Devam - devamsızlık Sınıf geçme Sınav hizmetleri
Rehberlik faaliyetleri	Öğrencilere rehberlik yapmak Velilere rehberlik etmek Rehberlik faaliyetlerini yürütmek
Sosyal faaliyetler	Yatılı öğrencilerin yeme - içme, barınma vb. ihtiyaçlarının temini
Sportif faaliyetler	Bedensel ve Fiziksel Aktiviteler
Kültürel ve sanatsal faaliyetler	Sosyal Etkinlikler
İnsan kaynakları faaliyetleri (mesleki gelişim faaliyetleri, personel etkinlikleri...)	Hizmet İçi Eğitim Seminerleri, ÖBA
Okul aile birliği faaliyetleri	Okula Yardımcı Faaliyetler
Öğrencilere yönelik faaliyetler	Öğrenciye rehberlik
Ölçme değerlendirme faaliyetleri	Test, Açık Uçlu ve Çağdaş Değerlendirme Yöntemleri
Öğrenme ortamlarına yönelik faaliyetler	Öğrenme ortamlarında ileri teknoloji ürünleri kullanılması
Ders dışı faaliyetler	Geziler

2.6. Paydaş Analizi

Kurumumuzun temel paydaşları öğrenci, veli ve öğretmen olmakla birlikte eğitimin dışsal etkisi nedeniyle okul çevresinde etkileşim içinde olunan geniş bir paydaş kitlesi bulunmaktadır. Paydaşlarımızın görüşleri anket, toplantı, dilek ve istek kutuları, elektronik ortamda iletilen önerilerde dâhil olmak üzere çeşitli yöntemlerle sürekli olarak alınmaktadır.



İç paydaşlar: Okul müdürü, müdür yardımcıları, öğretmenler, öğrenciler, destek personeli ve okul aile birliği üyeleri

Dış paydaşlar: Okul dış paydaşları; veliler, il ve ilçe millî eğitim müdürlükleri, Valilik, kamu kurum ve kuruluşları, muhtarlar, sivil toplum ve özel sektör kuruluşları.

Paydaş anketlerine ilişkin ortaya çıkan temel sonuçlara sonraki sayfada yer verilmiştir:

Tablo 5. Anket Sonuçları Tablosu

Öğrenci Anketi Sonuçları: Ankete katılan öğrencilerimizin yüzdelerle cevapları tabloda görüldüğü gibidir.

Sıra No	MADDELER	KATILMA DERECEŚİ				
		Kesinlikle Katılıyorum	Katılıyorum	Kararsızım	Kısmen Katılıyorum	Katılmıyorum
1	Okulda kendimi güvende hissediyorum.	%50	%25	%15	%5	%5
2	Okul temiz ve hijyeniktir.	%50	%30	%15	%3	%2
3	Okulun fiziki koşullarını yeterlidir.	%40	%30	%20	%5	%5
4	Okul, yeni kabul edilen öğrencilere uygun	%40	%40	%15	%3	%2
5	Farklı kültürlerden gelen öğrencilerin bu	%60	%20	%15	%3	%2
6	Öğretmenlerime ihtiyaç duyduğumda kolaylıkla	%70	%20	%10	%0	%0
7	Okul müdürüne ihtiyaç duyduğumda kolaylıkla	%60	%30	%10	%0	%0
8	Okul rehberlik servisinden ihtiyaçlarım	%15	%70	%15	%0	%0
9	Okul kişisel hedefler belirlememde ve bu	%10	%70	%15	%5	%0
10	Okulumda yer almam için birçok fırsat var.	%15	%70	%15	%0	%0
11	Okul bana yeterli ders dışı etkinlik olanakları	%10	%30	%45	%10	%5
12	Okul kulüpleri amacına uygun şekilde	%10	%30	%45	%10	%5
13	Öğretmenlerim sınıfta adil kurallara sahipler ve	%10	%50	%20	%15	%5
14	Öğretmenlerim beni daha iyi performans	%10	%70	%15	%5	%0
15	Öğretmenlerim derslerin işlenişinde farklı ve	%15	%70	%15	%0	%0
16	Sınav ve ödevlerin beni değerlendirmek için	%5	%70	%15	%5	%5
17	Okulda düzenlenen sanatsal ve kültürel faaliyetler	%5	%70	%15	%5	%5
18	Okulda öğrencilerin görüşleri dikkate alınır.	%5	%65	%20	%5	%5
19	Okul kantininde yeterli ve sağlıklı yiyecekler	%10	%70	%15	%3	%2
20	DYK'leri yeterli buluyorum.	%10	%10	%20	%30	%30

Anketimizde öğrencilerimiz açısından; spor müsabakalarına katılımın sağlanması, kızlar için pansiyon olması ve çözüm odaklı rehberlik anlayışımızın olması olumlu yönlerimiz iken pansiyonumuzun aynı yerleşke içinde olmaması, kütüphanemizde yeteri kadar kitap olmaması, fen alanında deney malzemelerimizin olmaması ve ortaokul öğrencilerimizin pansiyonda kalıp taşınmalı eğitim kapsamında olmaması olumsuz yönlerimizdir.

Öğretmen Anketi Sonuçları: Ankete katılan öğretmenlerimizin yüzdeler cevapları tabloda görüldüğü gibidir.

Sıra No	MADDELER	KATILMA DERECEŚİ				
		Kesinlikle Katılıyorum	Katılıyorum	Kararsızım	Kısmen Katılıyorum	Katılmıyorum
1	Okulun misyonu ve vizyonunu tam olarak anlıyorum.	%61	%32	%7	-	-
2	Okulda eğitim ve yönetim kalitesi sürekli olarak gelişiyor.	%46	%23	%41	-	-
3	Okul temiz ve hijyeniktir.	%70	%23	%7	-	-
4	Okul, öğrencilerin ve personelin güvenliğini sağlamak için uygun güvenlik önlemleri alır.	%57	%28	%15	-	-
5	Okul, yeni kabul edilen öğrencilere uygun desteği sağlar.	%57	%43	-	-	-
6	Okulumuz mesleki yeterliliğimi geliştirmek için eğitim fırsatları sunuyor.	%57	%21	%15	%7	-
7	Okul yönetimimiz öğretmenleri etkin bir şekilde yönlendirir.	%57	%43	-	-	-
8	Okulumuz, öğrencilerin öğrenme ilgisini uyandıracak bir öğrenme ortamı oluşturmıştır.	%57	%14	%29	-	-
9	Etkili bir öğretmen olmak için ihtiyaç duyduğum kaynaklara erişimim var.	%50	%21	%22	-	%7
10	Bana sunulan kaynakları kullanmak için gerekli eğitime sahibim.	%50	%35	%15	-	-
11	Okulumuzun, farklı ihtiyaçları olan öğrencileri desteklemek için etkin bir	%50	%35	%15	-	-
12	Okulumuz müfredat uygulamasını etkin bir şekilde izler.	%71	%29	-	-	-
13	Okulumuz, velilere uygun etkinlikler düzenlemektedir.	%28	%50	%22	-	-
14	Diğer öğretmenlerle iş birliği yaparım.	%78	%22	-	-	-
15	Okul personeli arasında dostane bir ilişki sürdürülür.	%78	%22	-	-	-
16	Takım ruhumuz ve moralimiz yüksek.	%78	%22	-	-	-
17	Okulumuza aidiyet hissediyorum.	%78	%22	-	-	-

Anketimizde öğretmenlerimiz açısından; okul yönetiminin anlayışlı ve iyi niyetli olması, genç öğretmen kadrosunun çabuk organize olması ve kurum içi iletişimin kuvvetli olması olumlu yönlerimiz iken sosyo-ekonomik düzeyin düşük olması, öğrencilerin hazır bulunuşluk seviyelerinin düşük olması ve ailede verilen toplumsal-kültürel değerlerin kazandırılmamış olması olumsuz yönlerimizdir.

Veli Anketi Sonuçları: Ankete katılan velilerimizin yüzdelerle cevapları tabloda görüldüğü gibidir.

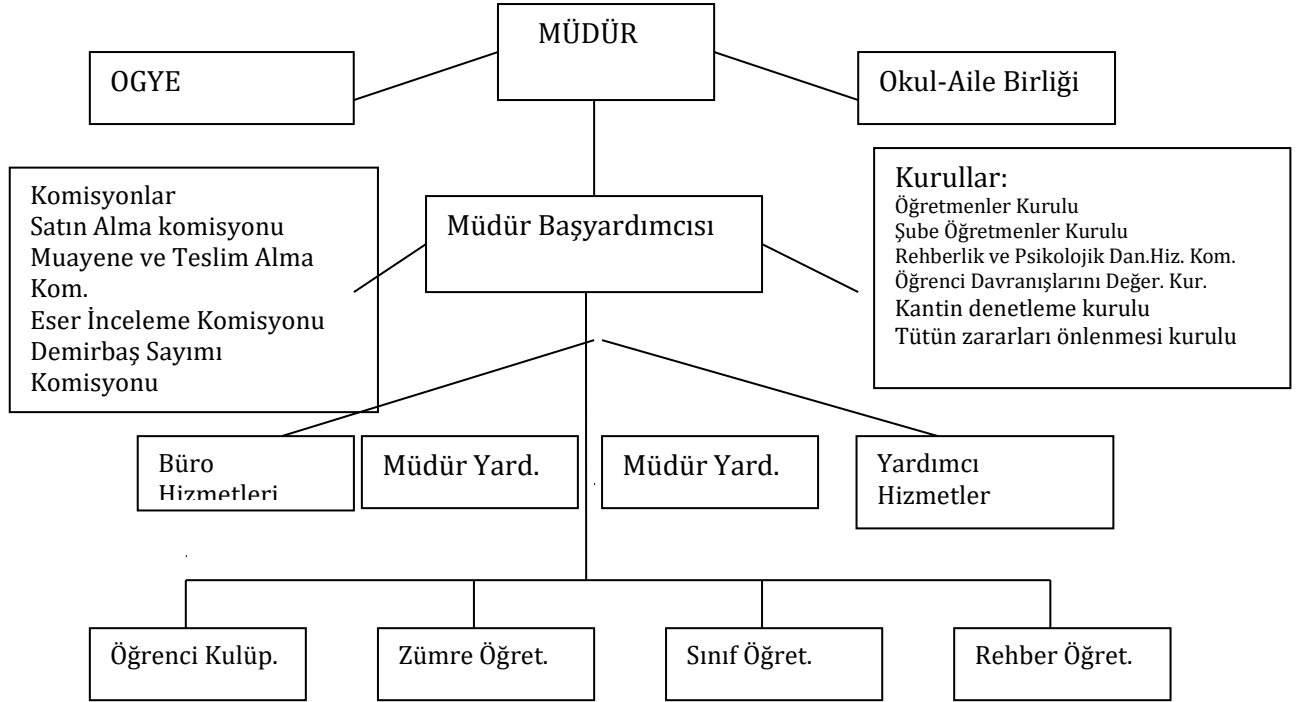
Sıra No	MADDELER	KATILMA DERECEŚİ				
		Kesinlikle Katılıyorum	Katılıyorum	Kararsızım	Kısmen Katılıyorum	Katılmıyorum
1	Okulun misyonu ve vizyonunu tam olarak anlıyorum.	%50	%30	%15	%3	%2
2	Okulda eğitim ve yönetim kalitesi sürekli olarak gelişiyor.	%60	%30	%5	%3	%2
3	Okul temiz ve hijyeniktir.	%50	%30	%15	%0	%0
4	Okul, öğrencilerin ve personelin güvenliğini sağlamak için uygun güvenlik önlemleri alır.	%70	%20	%10	%0	%0
5	Okul, yeni kabul edilen öğrencilere uygun desteği sağlar.	%55	%30	%15	%0	%0
6	Okul, çocuğumun okumaya olan ilgisini geliştirmesine yardımcı olabilir.	%60	%30	%10	%0	%0
7	Okul çocuğumun öğrenme ilgisini güçlendiriyor.	%55	%30	%15	%0	%0
8	Okul çocuğumun ahlaki gelişimini teşvik edebilir.	%50	%35	%15	%0	%0
9	Okulda kullanılan değerlendirme yöntemleri çocuğumun gelişimini tüm yönleriyle anlamama yardımcı oluyor.	%60	%30	%10	%0	%0
10	Okul, çocuğumun öğrenme performansı ve gelişimi hakkında beni iyi bilgilendiriyor.	%55	%30	%15	%0	%0
11	Okul çocuğuma duygusal rahatsızlık ve öğrenme güçlükleri ile karşılaştığında yeterli desteği ve rehberlik sağlar.	%50	%35	%15	%0	%0
12	Öğretmenlerin benimle iletişim kurma yöntemlerinden memnunum.	%55	%30	%15	%0	%0
13	Herhangi bir problem durumunda müdür endişelerime cevap veriyor.	%50	%35	%15	%0	%0
14	Okulda, velilerin ihtiyaçlarına uygun eğitim faaliyetleri düzenlenir.	%40	%30	%25	%3	%2
15	Okul, çocukların gelişimini desteklemek için velilerle iyi bir ilişki kurar.	%50	%20	%25	%3	%2
16	Okul, aktif veli katılımını teşvik eder.	%40	%30	%25	%3	%2
17	Okulun veli etkinliklerine aktif olarak katılırım.	%40	%30	%20	%3	%2
18	Bir veli olarak okula aidiyet hissediyorum.	%55	%30	%15	%0	%0
19	Çocuğumun ev ödevlerini tamamlamasını sağlarım.	%50	%20	%25	%3	%2
20	Çocuğumu okumaya teşvik ederim.	%55	%30	%15	%0	%0
21	Çocuğumun her gün okula gitmesini sağlarım.	%50	%35	%15	%0	%0
22	Çocuğumun eğitiminde aktif bir ortağım.	%40	%30	%25	%3	%2

Anketimizde velilerimiz açısından; kız öğrencilerimiz için pansiyon imkanının olması, öğrencilerimizin devamsızlık bilgisinin sms yoluyla gün sonunda bildirilmesi ve erkek öğrencilerimizin taşınabilir eğitim kapsamında olması olumlu yönlerimizden iken ortaokul öğrencilerinin taşıma kapsamında olmaması olumsuz yönlerimizdendir.

2.7. Okul/Kurum İçi Analiz

2.7.1. İnsan Kaynakları

Tablo 6.Okul/Kurum İçi Analiz İçerik Tablosu



Okul/Kurum İçi	Analiz İçerik Tablosu
Öğrenci sayıları	Toplam Öğrenci Sayısı: 106
Akademik başarı verileri	%70
Sosyal-kültürel-bilimsel ve sportif başarı verileri	7 ayrı branşta (Masa Tenisi, Dart, Satranç, Zeka Oyunları, Voleybol, Futbol) 7 ilçe derecesi
Öğrenme stilleri envanteri	Okul rehberlik servisi tarafından uygulanmaktadır.
Devam-devamsızlık verileri	Okulumuzda sürekli devamsız öğrenci bulunmamaktadır. e-Okul devam - devamsızlık kayıtları işlenmektedir.
Okul disiplinini etkileyen faktörler anketi	Okul rehberlik servisi tarafından uygulanmaktadır.
İnsan kaynakları verileri	4 İdareci, 14 öğretmen ve 7 destek personeli
Öğretmenlerin hizmet içi eğitime katılma oranları	%85
Öğrenme ortamı verileri	Okulumuz tek bina ve Pansiyondan oluşmaktadır. 15 derslik bulunmaktadır.
Okul/kurum ortamını değerlendirme anketi	Okul rehberlik servisi tarafından uygulanmaktadır.

2.7.2. İnsan Kaynakları

Unvan*	Erkek	Kadın	Toplam
Okul Müdürü ve Müdür Yardımcısı	2	2	4
Sınıf Öğretmeni	0	0	0
Branş Öğretmeni	6	8	14
Rehber Öğretmen	0	1	1
Yardımcı Personel	2	3	5
Güvenlik Personeli	0	0	0
Aşçı	1	1	2
Toplam Çalışan Sayıları	11	15	26

- Okul/kuruma son -en az- iki yılda gelen giden personel sayısı mümkün ise neden okul/kurumdan tayin istedikleri: Merkezi Yere Gitme İstekleri
- Ortalama okulda çalışma yılı 8 yıl

Tablo 7. Çalışanların Görev Dağılımı

Çalışanın Ünvanı	Sayısı
Okul /Kurum Müdürü	1
Müdür Baş Yardımcısı	1
Müdür Yardımcısı	2
Atölye ve Bölüm Şefleri	0
Öğretmenler	14
Yönetim İşleri ve Büro Memuru	0
Yardımcı Hizmetler Personeli	7

Tablo 8. İdari Personelin Hizmet Süresine İlişkin Bilgiler

Hizmet Süreleri	2024 Yıl İtibarıyla	
	Kişi Sayısı	%
1-4 Yıl	0	
5-6 Yıl	0	
7-10 Yıl	4	
10.....Üzeri		

Tablo 9. Okul/Kurumda Oluşan Yönetici Sirkülasyonu Oranı

	Yıl İçerisinde Okul/Kurumdan Ayrılan Yönetici Sayısı			Yıl İçerisinde Okul/Kurumda Göreve Başlayan Yönetici Sayısı		
	2021	2022	2023	2021	2022	2023
TOPLAM	0	2	3	1	2	3
	0	0	1	0	0	1

Tablo 10. İdari Personelin Katıldığı Hizmet İçi Programları

Adı ve Soyadı	Görevi	Katıldığı Çalışmanın Adı	Katıldığı Yıl	Belge No
SADIK ÖZBAY	Müdür	Etik Eğitimi Semineri	2024	2024200 097
AHMET ÖZHAN UĞURLAR	Müdür Başyardımcısı	Etik Eğitimi Semineri	2024	2024200 097
FİGEN GÜNGÖREN	Müdür Yardımcısı	Etik Eğitimi Semineri	2024	2024200 097
FATOŞ MERT	Müdür Yardımcısı	Etik Eğitimi Semineri	2024	2024200 097

Tablo 11. Kurumda Gerçekleşen Öğretmen Sirkülasyonunun Oranı

	Yıl İçerisinde Kurumdan Ayrılan Öğretmen Sayısı			Yıl İçerisinde Kurumda Göreve Başlayan Öğretmen Sayısı		
	2021	2022	2023	2021	2022	2023
TOPLAM	3	2	2	3	2	3

Tablo 12. Kurumdaki Mevcut Hizmetli/ Memur Sayısı

	Görevi	Erkek	Kadın	Eğitim Durumu	Hizmet Yılı	Toplam
1	Memur					
2	Hizmetli	2		ORTAÖĞRETİM	15	2
3	Hizmetli		3	ORTAÖĞRETİM	12	3
4	Aşçı	1	1	LİSANS	2	2

Tablo 13. Çalışanların Görev Dağılımı

Çalışanın Ünvanı	Görevleri
Okul /Kurum Müdürü	<p>İlköğretim kurumları, ilgili mevzuat hükümleri doğrultusunda diğer çalışanlarla birlikte müdür tarafından yönetilir. Müdür; okulun öğrenci, her türlü eğitim ve öğretim, yönetim, personel, tahakkuk, taşınır mal, yazışma, eğitici ve sosyal etkinlikler, yatılılık, bursluluk, taşınmalı eğitim, güvenlik, beslenme, bakım, koruma, temizlik, düzen, nöbet, halkla ilişkiler ve benzeri görevler ile Bakanlık ve il/ilçe millî eğitim müdürlüklerince verilen görevler ile görev tanımında belirtilen diğer görevlerin yerine getirilmesini sağlar.</p> <p>Okul müdürü, bu Yönetmelikte belirtilen hususları dikkate alarak eğitim ortamlarında öğrencilerin cep telefonlarını ve kayıt özelliği olan dijital cihazlarını kurallara uygun bir şekilde kullanmalarına yönelik tedbirleri alır.</p>
Müdür Baş Yardımcısı	<ol style="list-style-type: none"> 1- Personel özlük ile ilgili işler (izin, terfi, yolluk, maaş) 2- Görev alanı ile ilgili yazışmalar 3- Okul Haftalık Ders programının hazırlanması 5- Öğretmenlerin ek ders ücretlerinin hazırlanması, ücret onayının alınması 6- Maaş değişikliklerin takip edilmesi 9- Gerçekleştirme görevlisi olarak harcama işlemlerini gerçekleştirme. 10- Satın alma iş ve işlemlerini gerçekleştirme, 11- Okul aile birliği faaliyetlerin yürütülmesi takibi 12- Demirbaş iş ve işlemleri 13- Öğretmenler Kurulu toplantıları 14- Memur ve Hizmetlilerin görevlerini takip etme, Özlük işlerini takip etme ile ilgili işlemler 15- Zümre Öğretmenler Kurulu İşlemleri, tutanakların saklanması ve takibi 16- Fatih Projesi iş ve işlemlerini takip etme 17- Okulun fiziki iyileştirme konularını takip etme 18- Kantin kiralama işlemleri ile ilgili işler. 19- Projelerin takibi ve uygulanması konusunda iş ve işlemler. 20- Okul Müdürünün bulunmadığı zamanlarda okul müdürünü temsil etmek ve okul müdürü adına belge ve evrakları imzalamak
Müdür Yardımcısı	<ol style="list-style-type: none"> 1- Öğrenci işleri (Devam-Devamsızlık, sınav işleri, karne işleri, izin sevk işleri) 2- Görev alanı ile ilgili yazışmalar 3- Yetiştirme kursları ile ilgili iş ve işlemlerin takibi evrakların tutulması 4- Okul içinde açılan egzersizlerin yazışmaları ve evraklarının takibi, dosyalanması 5- Sivil Savunma İşleri 6- Okul Stratejik planının yapılması ve yürütülmesi

	<p>7- Her tür ve düzeyde düzenlenen yarışmaların duyurulması, katılımın sağlanması takibi.</p> <p>8- Sosyal Faaliyetler, Belirli gün ve Haftaların Kutlanması organize edilmesi.</p> <p>9- Değerler Eğitimi projesi ile ilgili iş ve işlemlerin takibi.</p>
Atölye ve Bölüm Şefleri	
Öğretmenler	<p>İlköğretim kurumu öğretmenleri, kendilerine verilen grup/sınıf/şubede eğitim ve öğretim faaliyetlerini, eğitim ve öğretim programında belirtilen esaslara göre planlamak ve uygulamak, ders dışında okuldaki eğitim ve öğretim işlerine etkin bir biçimde katılmak ve bu konularda mevzuatta belirtilen görevleri yerine getirmekle yükümlüdür.</p> <p>(2) İlkokullarda sınıf öğretmenleri, okuttukları sınıfa bir üst sınıfta da okuturlar. Ancak istekleri yönetimce uygun görülmesi hâlinde başka bir sınıfa da okutabilirler.</p> <p>İlkokullarda bütün derslerin sınıf öğretmenlerince okutulması esastır. Ancak Yabancı Dil ile Din Kültürü ve Ahlak Bilgisi dersleri okulun kadrolu alan öğretmenlerince okutulur. Okulda kadrolu alan öğretmeni bulunmaması durumunda; bu dersler aynı eğitim bölgesinde, yoksa diğer eğitim bölgelerindeki kadrolu alan öğretmenlerince okutulur. İhtiyacın kadrolu alan öğretmenlerince karşılanamaması durumunda, bu dersleri okutmak üzere, mezun olduğu yükseköğretim programı itibarıyla atamaya esas olan alana öğretmen olarak atanabilme şartlarını taşıyanlar ek ders karşılığı görevlendirilebilir. Bu şekilde de ihtiyacın karşılanamaması durumunda bu dersler yükseköğrenimlerini söz konusu alanlarda yapan sınıf öğretmenleri veya sınıf öğretmeni olup bu alanda hizmet içi eğitim sertifikası almış öğretmenler tarafından ders değişimi yolu ile de okutulabilir. Bunun da mümkün olmadığı durumlarda bu dersler sınıf öğretmenlerince okutulur.</p> <p>(4) İlkokullarda Yabancı Dil ile Din Kültürü ve Ahlak Bilgisi dersleri, alan öğretmenlerince okutulduğunda sınıf öğretmenleri bu ders saatlerinde yönetimce verilen eğitim ve öğretim görevlerini yapar.</p> <p>(5) Öğretmenler yaz ve dinlenme tatillerinde izinli sayılırlar. Hastalık ve diğer mazeret izinleri dışında ayrıca yıllık izin verilmez.</p> <p>(6) Öğretmenlere, eğitim, öğretim ve yönetim görevlerinden başka bir görev verilemez.</p>
Yönetim İşleri ve Büro Memuru	
Yardımcı Hizmetler Personeli	Okulun temizliği bakım ve güvenliği ısınması ile ilgili her türlü iş ve işlemler

Tablo 14. Okul/kurum Rehberlik Hizmetleri

Mevcut Kapasite				Mevcut Kapasite Kullanımı ve Performans					
Psikolojik Danışman Norm Sayısı	Görev Yapan Psikolojik Danışman Sayısı	İhtiyaç Duyulan Psikolojik Danışman Sayısı	Görüşme Odası Sayısı	Danışmanlık Hizmeti Alan			Rehberlik Hizmetleri İle İlgili Düzenlenen Eğitim/Paylaşım Toplantısı vb. Faaliyet Sayısı		
				Öğrenci Sayısı	Öğretmen Sayısı	Veli Sayısı	Öğretmenlere Yönelik	Öğrencilere Yönelik	Velilere Yönelik
1	1	0	1	106	14	38	1	11	1

2.7.3. Teknolojik Düzey

Tablo 15. Teknolojik Araç-Gereç Durumu

Araç-Gereçler	2021	2022	2023	İhtiyaç
Akıllı Tahta Sayısı	18	18	18	0
Masaüstü Bilgisayar Sayısı	6	6	6	3
Taşınabilir Bilgisayar Sayısı	0	0	0	0
Projeksiyon Sayısı	0	0	0	0
TV Sayısı	1	1	1	0
Yazıcı Sayısı	5	5	5	0
Fotokopi Makinası Sayısı	2	2	2	0

Tablo 16. Fiziki Mekân Durumu

Fiziki Mekân	Var	Yok	Adedi	İhtiyaç	Açıklama
Öğretmen Çalışma Odası	x		1	0	
Ekipman Odası	x		1	0	
Kütüphane	x		1	0	
Rehberlik Servisi	x		1	0	
Resim Odası		x	0	0	
Müzik Odası		x	0	0	
Çok Amaçlı Salon		x	0	1	
Spor Salonu		x		1	

2.7.4. Mali Kaynaklar

Tablo 17. Kaynak Tablosu

Kaynaklar	2024	2025	2026	2027	2028
Genel Bütçe	40000	45000	50000	55000	60000
Okul Aile Birliđi	20000	22000	24000	26000	28000
Özel İdare	0	0	0	0	0
Kira Gelirleri	10000	15000	20000	30000	40000
Döner Sermaye	0	0	0	0	0
Dış Kaynak/Projeler	0	0	0	0	0
Diđer	0	0	0	0	0
TOPLAM	70000	82000	94000	111000	128000

Tablo 18. Harcama Kalemler

Harcama Kalemi	Çeşitleri
Personel	Personel harcaması yoktur.
Onarım	Okul/kurum binası ve tesisatlarıyla ilgili her türlü küçük onarım; makine, bilgisayar, yazıcı vb. bakım giderleri
Sosyal-sportif faaliyetler	Etkinlikler ile ilgili giderler
Temizlik	Temizlik malzemeleri alımı
İletişim	Telefon, faks, internet, posta, mesaj giderleri
Kırtasiye	Her türlü kırtasiye ve sarf malzemesi giderleri

Tablo 19. Gelir-Gider Tablosu

YILLAR	2021		2022		2023	
HARCAMA KALEMLERİ	GELİR	GİDER	GELİR	GİDER	GELİR	GİDER
Temizlik	15000	15000	26200	26250	35750	35750
Küçük Onarım						
Bilgisayar Harcamaları						
Büro Makinaları Harcamaları						
Telefon						
Sosyal Faaliyetler						
Kırtasiye						
GENEL						

2.7.5. İstatistiki Veriler

SINIFI	Kız	Erkek	Toplam	SINIFI	Kız	Erkek	Toplam
5/A	3	5	8	9/A	5	3	8
6/A	7	9	16	10/A	4	1	5
7/A	3	12	15	11/A	13	3	16
8/A	8	9	17	12/A	12	8	20
GENEL TOPLAM							105

ÖĞRENCİ SAYISINA İLİŞKİN BİLGİLER

	2021-2022		2022-2023		2023-2024	
ÖĞRENCİ SAYISI	KIZ	ERKEK	KIZ	ERKEK	KIZ	ERKEK
		84	90	68	57	55
TOPLAM ÖĞRENCİ SAYISI	174		125		105	

KARŞILAŞTIRMALI ÖĞRETMEN ÖĞRENCİ DURUMU

ÖĞRETMEN	ÖĞRENCİ	OKUL	YATILI/ KIZ	YATILI/ERKEK
TOPLAM ÖĞRETMEN SAYISI	TOPLAM ÖĞRENCİ SAYISI	ÖĞRETMEN BAŞINA DÜŞEN ÖĞRENCİ SAYISI	26	18
14	105	7	44	

YILLARA GÖRE MEZUN ÖĞRENCİ SAYISI

2020		2021		2022		2023	
ÖĞRENCİ SAYISI	MEZUN SAYISI	ÖĞRENCİ SAYISI	MEZUN SAYISI	ÖĞRENCİ SAYISI	MEZUN SAYISI	ÖĞRENCİ SAYISI	MEZUN SAYISI
216	60	222	67	174	50	125	38

2021 LGS İSTATİSTİKLERİMİZ VE BAŞARILARIMIZ

LGS PUAN ORT.	TÜRKİYE GENELİ YÜZDELİK DİLİM ORT.	İL GENELİ YÜZDELİK DİLİM ORT.
261.1536	%59.8821	%65.9525

2022 LGS İSTATİSTİKLERİMİZ VE BAŞARILARIMIZ

LGS PUAN ORT.	TÜRKİYE GENELİ YÜZDELİK DİLİM ORT.	İL GENELİ YÜZDELİK DİLİM ORT.
261,947	%53,23	%58

2023 LGS İSTATİSTİKLERİMİZ VE BAŞARILARIMIZ

LGS PUAN ORT.	TÜRKİYE GENELİ YÜZDELİK DİLİM ORT.	İL GENELİ YÜZDELİK DİLİM ORT.
243,37	%62,82	%67

PROJELER

- 1- OKULUM TEMİZ PROJESİ
- 2- GERİ DÖNÜŞÜM PROJESİ
- 3- KALE KİTAP OKUYOR
- 4- TERTEMİZ YARINLAR OKULLARDAN BAŞLAR

- Okul/kurumun akademik başarısı: %70
- Okulumuzda yapılan sosyal faaliyetlerin Sayısı: 15
- Okulumuzda yapılan kültürel faaliyetlerin (gezi, sergi vb.) sayısı: 5
- Spor kulübü faaliyetleri sayısı: 9
- Sürekli Devamsız Öğrencimiz yoktur.
- Okulumuzdaki Sosyal kulüplerin Sayısı: 9
- Rehberlik hizmetleri yararlanan öğrenci sayısı: 35

2.8. Çevre Analizi (PESTLE)

Tablo 20. PESTLE Analiz Tablosu

Politik-Yasal etkenler	Ekonomik etkenler
<ul style="list-style-type: none">• Kalkınma Planı ve Orta Vadeli Program,• Bakanlık, il ve ilçe stratejik planlarının incelenmesi,• Yasal yükümlülüklerin belirlenmesi,• Oluşturulması gereken kurul ve komisyonlar,• Okul/kurum çevresindeki politik durum.	<ul style="list-style-type: none">• Okul/kurumun bulunduğu çevrenin genel gelir durumu,• İş kapasitesi,• Okul/kurumun gelirini arttırıcı unsurlar,• Okul/kurumun giderlerini arttıran unsurlar,• Tasarruf sağlama imkânları,• İşsizlik durumu,• Mal-ürün ve hizmet satın alma imkânları,• Kullanılabilir bütçe
Sosyokültürel etkenler	Teknolojik etkenler
<ul style="list-style-type: none">• Kariyer beklentileri,• Ailelerin ve öğrencilerin bilinçlenmeleri,• Aile yapısındaki değişimler (geniş aileden çekirdek aileye geçiş, erken yaşta evlenme vs.),• Nüfus artışı,• Göç,• Nüfusun yaş gruplarına göre dağılımı,• Hayat beklentilerindeki değişimler (Hızlı para kazanma hırısı, lüks yaşama düşkünlük, kırsal alanda kentsel yaşam),• Beslenme alışkanlıkları,• Değerler, mesleki etik kuralları vb.	<p>Okul/kurumun teknoloji kullanım durumu</p> <p>e- Devlet uygulamaları, Dijital Platformlar üzerinden uzaktan eğitim imkânları, Okul/kurumun sahip olmadığı teknolojik araçlar</p> <p>Personelin ve öğrencilerin teknoloji kullanım kapasiteleri, Personelin ve öğrencilerin sahip olduğu teknolojik araçlar, Teknoloji alanındaki gelişmeler</p> <p>Teknolojinin eğitimde kullanımı</p>
Çevresel Etkenler	
<ul style="list-style-type: none">• Hava ve su kirlenmesi,• Toprak yapısı,• Bitki örtüsü,• Doğal kaynakların korunması için yapılan çalışmalar,• Çevrede yoğunluk gösteren hastalıklar,• Doğal afetler (deprem kuşağında bulunma, Covid 19, kene vakaları vb.)	

2.9. GZFT Analizi

Okulumuzun temel istatistiklerinde verilen okul künyesi, çalışan bilgileri, bina bilgileri, teknolojik kaynak bilgileri ve gelir gider bilgileri ile paydaş anketleri sonucunda ortaya çıkan sorun ve gelişime açık alanlar iç ve dış faktör olarak değerlendirilerek GZFT tablosunda belirtilmiştir. Dolayısıyla olguyu belirten istatistikler ile algıyı ölçen anketlerden çıkan sonuçlar tek bir analizde birleştirilmiştir.

Kurumun güçlü ve zayıf yönleri donanım, malzeme, çalışan, iş yapma becerisi, kurumsal iletişim gibi çok çeşitli alanlarda kendisinden kaynaklı olan güçlülükleri ve zayıflıkları ifade etmektedir ve ayırmda temel olarak okul müdürü/müdürlüğü kapsamında bakılarak iç faktör ve dış faktör ayrımı yapılmıştır.

Güçlü ve Zayıf Yönler

Güçlü Yönler

Öğrenciler	<ul style="list-style-type: none">• Sportif ve fiziksel etkinliklere yönelik yapılan müsabakalara katılım oranının yüksek olması.• Kız öğrenciler için pansiyon bulunması.• Okula devam oranının yüksek olması.• Mülki idari birimlerin kitap, giysi vb. şekilde yardımlarda bulunması.• Aktif ve çözüm odaklı rehberlik servisinin olması.
Çalışanlar	<ul style="list-style-type: none">• İyi niyetli ve anlayışlı idari kadronun olması.• Genç öğretmen kadrosunun çözüm odaklı ve çabuk organize olması.
Veliler	<ul style="list-style-type: none">• Okul bulunmayan köylerdeki öğrencilerin ücretsiz yatılı kalabilecekleri kız pansiyonunun olması.• Civar köylerden gelen öğrencilerimiz için ücretsiz taşıma yapılması.• Günlük devam-devamsızlık bilgisini gün sonunda sms yoluyla bildirilmesi.
Bina ve Yerleşke	<ul style="list-style-type: none">• Tam zamanlı bina güvenlik görevlisi bulunması.• Sınıf, tuvalet vb. öğrenci ve personelimizin kullanımına açık olan alanların tamamının yeteri seviyede temiz ve hijyenik olması.• Z-Kütüphane'nin (Zenginleştirilmiş Kütüphane) olması.
Donanım	<ul style="list-style-type: none">• İnternet altyapısı olarak TTVPN (Fiber) kullanılması.• Tüm sınıflarda etkileşimli tahta olması.• Okul ve pansiyon binalarımızın iç ve dış kısımlarında 7/24 aktif kamera sisteminin olması• Sms sistemi aboneliğinin bulunması.
Bütçe	<ul style="list-style-type: none">• Okul kantin kira geliri.• Din öğretimi genel müdürlüğünün ayırmış olduğu yıllık donatım genel bütçesi.• Din öğretimi genel müdürlüğünün ayırmış olduğu yıllık pansiyon bütçesi.• İl ve ilçe milli eğitim müdürlüklerinin kantin paylarından aktarılan gelirler.
Yönetim Süreçleri	<ul style="list-style-type: none">• Anlayışlı idari kadronun olması.• İdari kadronun işbirliği içinde çalışabiliyor olması.• Yenilikçi fikir uygulamalarının desteklenmesi.

İletişim Süreçleri	<ul style="list-style-type: none"> Sosyal medya üzerinde okulumuz adına açılmış ve güncel yönetilen hesapların olması. Okul web sitesinin etkin ve güncel kullanılması. Günlük devam-devamsızlık durumu ve çeşitli duyurular için sms sisteminin bulunması.
--------------------	--

Zayıf Yönler

Öğrenciler	<ul style="list-style-type: none"> Pansiyon ile okul binasının aynı bahçe içinde bulunmaması. Lise bünyesinde ortaokul seviyesinde öğrencilerin bulunması. Ailelerinin büyük çoğunluğunun gelir kaynağı tarım olduğundan okula geç başlama, erken ayrılma oranının yüksek olması.
Çalışanlar	<ul style="list-style-type: none"> Sosyo-ekonomik yapının eksikliğinden dolayı öğrencilerin akademik başarısının düşük olması. Öğrenci davranışlarına karşı disiplinli duruşun sürdürülememesi.
Veliler	<ul style="list-style-type: none"> Okul bulunmayan köylerdeki erkek öğrenciler için pansiyonunun olmaması. Okul mevcudunun büyük çoğunluğunun civar köylerden gelmesinden dolayı veli - okul işbirliğinin yeteri düzeyde sağlanamaması.
Bina ve Yerleşke	<ul style="list-style-type: none"> Çalışmalarımızı sunmak ve toplantılarımızı yönetmek için konferans salonumuzun olmaması. FKB ve Fen Bilimleri dersleri için laboratuvar olmaması. Bilişim teknolojileri sınıfının olmaması. Spor odasının bulunmaması.
Donanım	<ul style="list-style-type: none"> FKB ve Fen Bilimleri dersleri için laboratuvar malzemesinin olmaması. Öğrencilerin her an erişebilecekleri bilişim araçlarının yetersiz olması. Dış mekan spor faaliyetlerinin yapıldığı alanın döşeme taş olması.
Bütçe	<ul style="list-style-type: none"> Okul aile birliğinde gönüllü bağışçıların olmaması.
Yönetim Süreçleri	<ul style="list-style-type: none"> Veli - okul işbirliğinin yeteri seviyede olmaması.
İletişim Süreçleri	<ul style="list-style-type: none"> Velilerimiz çok büyük oranda kırsal kesimde ikamet ettiğinden iletişim araçlarında bağlantı kopukluklarının yaşanması.

Fırsatlar ve Tehditler

Fırsatlar

Politik	<ul style="list-style-type: none"> • Yerel Yönetimin eğitim hizmetlerine yönelik duyarlı olması. • Milli Eğitim Bakanımızın eğitimin içinden gelmesi ve sorun alanlarını bilmesi.
Ekonomik	<ul style="list-style-type: none"> • Gerektiğinde hayırseverlerin ve ilçe milli eğitim müdürlüğünün gerekli yardımı yapması.
Sosyolojik	<ul style="list-style-type: none"> • Okul ve çevresinin kalkınmasını sağlamaya yönelik proje çalışmaları.
Teknolojik	<ul style="list-style-type: none"> • Bilgiye ulaşımın kolaylaşması.
Mevzuat-Yasal	<ul style="list-style-type: none"> • Eğitimde sürekli değişen politikalarının geliştirilmesi. • “Bir Milyon Öğretmen, Bir Milyon Fikir” projesi kapsamında öğretmenlerden gelen fikirlerin Bakanlık tarafından mevzuata dönüştürülmesi.
Ekolojik	<ul style="list-style-type: none"> • Sıfır Atık” projesine okulumuzun da tam anlamıyla dahil olması. • Okul çevresinde gürültü kirliliğinin az olması.

Tehditler

Politik	<ul style="list-style-type: none"> • Globalleşme ile birlikte gelişmiş ülke ve yüksek teknolojiye sahip kurumlarla yaşanan rekabetin olumsuz etkilerinin eğitim ve öğretime yansımaları.
Ekonomik	<ul style="list-style-type: none"> • Sosyal kesimler arasındaki ekonomik ve kültürel kopukluklar.
Sosyolojik	<ul style="list-style-type: none"> • Parçalanmış, problemlili ve pedagojik anlamda bilinçsiz aileler.
Teknolojik	<ul style="list-style-type: none"> • Teknolojik alt yapının yenilenememesi.
Mevzuat-Yasal	<ul style="list-style-type: none"> • Sürekli değişen Eğitim politikaları ve kurum yönetmeliklerinin öğrenci disiplini ile ilgili maddelerinin yetersizliği.
Ekolojik	<ul style="list-style-type: none"> • Okul ve çevresinin kalkınmasını, iyileştirilmesini sağlamaya yönelik proje çalışmalarının desteklenmemesi

Tablo 21. GZFT Listesi

İç Çevre		Dış Çevre	
Güçlü Yönler	Zayıf Yönler	Fırsatlar	Tehditler
Öğrenci	Öğrenciler	Politik	Politik
Veli	Çalışanlar	Ekonomik	Ekonomik
Bina - Yerleşke	Veliler	Sosyolojik	Sosyolojik
Donanım	Bina ve Yerleşke	Teknolojik	Teknolojik
Bütçe		Mevzuat-Yasal	Mevzuat-Yasal
Yönetim Süreçleri		Ekolojik	Ekolojik
İletişim Süreçleri			

2.10. Tespit ve İhtiyaçların Belirlenmesi

Tablo 23. Tespit ve İhtiyaçları Belirlenmesi

Durum Analizi Aşamaları	Tespitler	İhtiyaçlar
Uygulanmakta Olan Stratejik Planın Değerlendirilmesi	İzleme ve değerlendirme çalışmalarında eksiklikler saptanmıştır.	İzleme ve değerlendirme için etkin bir sistem kurulması
Paydaş Analizi	Aileler ile iletişim ve iş birliği yetersizdir.	Aileler ile ilişkileri güçlendirecek bir ekosistemin kurulması
Okul İçi Analiz	Öğrencilerin öğrenme stilleri arasında en yüksek yüzde (%80) sosyal öğrenmedir.	İş birlikçi öğretim tekniklerine ağırlık verilmesi

3. GELECEĐE BAKIŐ

Okul M¼d¼rl¼g¼m¼z¼n Misyon, vizyon, temel ilke ve deđerlerinin oluŐturulması kapsamında ¼đretmenlerimiz, ¼đrencilerimiz, velilerimiz, ¼alıŐanlarımız ve diđer paydaŐlarımızdan alınan g¼r¼Őler, sonucunda stratejik plan hazırlama ekibi tarafından oluŐturulan Misyon, Vizyon, Temel Deđerler; Okulumuz ¼st kurulana sunulmuŐ ve ¼st kurul tarafından onaylanmıŐtır.

3.1. MİSYONUMUZ

Milli Eđitim Temel Kanununun genel stratejik amaç ve ilkelerine uygun olarak din¼đretimi eđitiminde; toplumun maddi ve manevi deđerlerine sahip ¼ıkan, ¼rnek ve g¼n¼ll¼ bireyler yetiŐtirmek.

3.2. VİZYONUMUZ

Őehit Veysel Pekakça Anadolu İmam Hatip Lisesi'ni okul paydaŐlarımız ile el ele vererek;
—Mesleki eđitimdeki kalitesiyle adından s¼z ettiren,
—Kendi alanında yetiŐmiŐ eleman ihtiyaçını karŐılamada tercih edilen,
—Sosyal, k¼lt¼rel ve sportif etkinlikleriyle fark edilen,
g¼çlü bir kurum yapmaktır.

3.3. TEMEL DEĞERLER

- 1) Anayasa ve Milli Eğitim Temel Kanunu'nda yer alan amaç ve ilkelere uygun eğitim öğretim vermek.
- 2) Yönetmeliğine uygun eğitim öğretim vermek.
- 3) Eğitim-öğretimi velisi ve çevresiyle paylaşıp, öğrencisinin de velisinin de katkısını almak.
- 4) Sağlıklı, temiz, hijyenik ve beslenme dostu olmak.
- 5) Eğitim ve öğretimin kalitesini arttırmak için hiçbir masraftan kaçınmadan, elindeki bütün imkanları bu amaçla kullanmak.
- 6) Öğrenciyi merkez almak
- 7) Eğitim-öğretim faaliyetlerinde şeffaf, etkin, objektif, verimli, bilimsel ve planlı olmak.
- 8) Atatürk ilke ve inkılaplarına bağlı, dürüst, saygılı, sevecen ve özverili bireyler yetiştirmek.

4. AMAÇ, HEDEF VE PERFORMANS GÖSTERGESİ İLE STRATEJİLERİN BELİRLENMESİ

4.1. Amaçlar

- A1.** Öğrencilerin eğitim öğretime etkin katılımlarıyla donanımlı olarak bir üst öğrenime geçişi sağlanacaktır.
- A2.** Öğrencilere medeniyetimizin ve insanlığın ortak değerleriyle çağın gereklerine uygun bilgi, beceri, tutum ve davranışlar kazandırılacaktır.
- A3.** Eğitimin temel ilkeleri doğrultusunda okulun niteliğini arttırmak amacıyla kurumsal kapasite geliştirilecektir.
- A4.** Okulun eğitimin temel ilkeleri doğrultusunda niteliğini arttırmak amacıyla kurumsal kapasite geliştirilecektir.
- A5.** Ortaokul kademesinde öğrencilerin kaliteli eğitime erişimleri fırsat eşitliği temelinde artırılarak bilişsel, duyuşsal ve fiziksel olarak çok yönlü gelişimleri sağlanacak ve temel hayat becerilerini edinmiş öğrenciler yetiştirilecektir.
- A6.** Eğitim ve öğretimin niteliğinin geliştirilmesini sağlanacaktır.
- A7.** Öğrencilerin kaliteli eğitime erişimleri fırsat eşitliği temelinde artırılarak bilişsel, duyuşsal ve fiziksel olarak çok yönlü gelişimleri sağlanacak ve temel hayat becerilerini edinmiş öğrenciler yetiştirilecektir.

4.2. Hedefler

- H1.** Öğrenme kayıpları önleyici çalışmalar yapılarak azaltılacaktır.
- H2.** Öğrencilerin akademik başarılarıyla birlikte tasarım ve girişimcilik yönlerini arttırmaya yönelik bütüncül çalışmalar yürütülecektir.
- H3.** Kurum personelinin mesleki gelişimlerinin artırılması sağlanacaktır.
- H4.** Eğitim ve öğretimin sağlıklı ve güvenli bir ortamda gerçekleştirilmesi için okul sağlığı ve güvenliği geliştirilecektir.
- H5.** Öğrencilerin bilimsel, kültürel, sanatsal, sportif ve toplum hizmeti alanlarında ders dışı etkinliklere katılım oranı artırılacaktır.
- H6.** Kurum personelinin mesleki gelişimlerinin artırılması sağlanacaktır.
- H7.** Kaliteli eğitime erişimde fırsat eşitliğini sağlamak amacıyla beslenme ve barınma hizmetlerinin niteliği artırılacaktır.

4.3. Performans Göstergeleri

- PG 1.1** Bir eğitim ve öğretim yılında destekleme ve yetiştirme kurslarına kayıt yaptıran öğrenci oranı (%)
- PG 1.2** 20 gün ve üzeri özürsüz devamsızlık yapan öğrenci oranı (%)
- PG 1.1** Kültür dersleri yıl sonu puanı ortalaması
- PG 1.2** Meslek dersleri yıl sonu puanı ortalaması
- PG 1.3** Öğrenci başına okunan kitap sayısı
- PG 3.3.1.** Hizmet içi eğitim alan yönetici ve öğretmen sayısı
- PG 3.3.2.** Eğitim alan yardımcı personel sayısı
- PG 3.3.3.** Uzaktan hizmet içi eğitime katılan öğretmen sayısı
- PG 1.1** Okulda yaşanan kaza sayısı
- PG 1.2** Bağımlılıkla mücadele ile ilgili konularda eğitim alan öğrenci ve öğretmen sayısı
- PG 1.3** Akran zorbalığı ve siber zorbalıkla ilgili konularda eğitim alan öğretmen, öğrenci ve veli sayısı
- PG 1.4** Sağlıklı beslenme ve obezite ile ilgili konularda verilen eğitim alan öğrenci, öğretmen ve veli sayısı
- PG 1.5** Hijyen, gıda güvenliği, bulaşıcı hastalıklar ile ilgili konularda verilen eğitim alan öğrenci, öğretmen ve personel sayısı
- PG 1.6** Sivil savunma eğitimlerine katılan öğrenci ve öğretmen sayısı
- PG 1.7** Afet ve acil durum tatbikat sayısı
- PG 1.1** Okulda bir eğitim ve öğretim döneminde bilimsel, kültürel, sanatsal ve sportif alanlarda en az bir faaliyet katılan öğrenci oranı (%)
- PG 1.2** Bir eğitim ve öğretim yılında yerel, ulusal ve uluslararası proje, yarışma vb. etkinliklere katılan öğrenci oranı (%)
- PG 1.4** Okulda bir eğitim ve öğretim yılında geleneksel çocuk oyunları alt başlığında en az bir faaliyete katılan öğrenci oranı (%)
- PG 1.5** Okulda bir eğitim ve öğretim yılında geleneksel çocuk oyunlarına yönelik olarak düzenlenen alan/mekan sayısı.
- PG 1.1** Hizmet içi eğitim alan yönetici ve öğretmen sayısı
- PG 1.2** Eğitim alan yardımcı personel sayısı
- PG 1.3** Uzaktan hizmet içi eğitime katılan öğretmen sayısı
- PG 1.1** Lise pansiyonlarında barınan öğrencilerin pansiyon hizmetlerine yönelik memnuniyet oranı (%)
- PG 1.2** Lise pansiyonlarının doluluk oranı (%)
- PG 1.3** Lise beslenme hizmetlerinde görevli personelden hizmet içi eğitim alanların sayısı

Stratejik Amaç 1:

Okul türümüzdeki okullaşma oranını arttırarak, devamsızlık oranını en alt seviyede, kurumsal kültüre sahip ve akademik başarısı yüksek bireyler yetiştirmek.

Stratejik Hedef 1.1. Kayıt bölgemizde yer alan çocuklardan okul türümüzü tercih edenlerin oranı arttırılacak ve öğrencilerin uyum ve devamsızlık sorunları da giderilecektir.

Performans Göstergeleri

No	PERFORMANS GÖSTERGESİ	Mevcut	HEDEF				
		2023	2024	2025	2026	2027	2028
PG.1.1.a	Kayıt bölgesindeki öğrencilerden okulumuza lise seviyesinde kayıt yaptıranların oranı (%)	10	11	12	13	14	15
PG.1.1.b	Kayıt bölgesindeki öğrencilerden okulumuza ortaokul seviyesinde kayıt yaptıranların oranı(%)	8	9	10	11	12	13
PG.1.1.c.	Lise düzeyinde tercih yapacak öğrencilerden okulumuzun tanıtımı yapılanların oranı (%)	40	45	50	55	60	65
PG.1.1.d.	Ortaokul düzeyinde tercih yapacak öğrencilerden okulumuzun tanıtımı yapılanların oranı (%)	30	40	50	60	70	75
PG.1.1.e.	Okulumuzu tercih eden öğrencilerden lise düzeyinde meslek derslerinden geçer not alanların oranı (%)	80	85	85	90	95	95
PG.1.1.f.	Okulumuzu tercih eden öğrencilerden ortaokul düzeyinde meslek derslerinden geçer not alanların oranı (%)	90	90	90	95	95	99
PG.1.1.g.	Bir eğitim ve öğretim yılında lise düzeyinde 10 gün ve üzeri devamsızlık yapan öğrenci oranı (%)	10	9	8	7	6	5
PG.1.1.h.	Bir eğitim ve öğretim yılında ortaokul düzeyinde 20 gün ve üzeri devamsızlık yapan öğrenci oranı (%)	5	4	3	3	2	1

Eylemler

No	Eylem İfadesi	Eylem Sorumlusu	Eylem Tarihi
1.1.1.	Kayıt bölgesinde yer alan öğrencilerin tespiti çalışması yapılacaktır.	Öğrenci İşlerinden Sorumlu Müdür Yard.	Her yılın Nisan ayında
1.1.2	Kayıt bölgesinde yer alan 4.Sınıf öğrencilerine yönelik okul tanıtımı yapılacaktır.	Okul Tanıtım Ekibi	Her yılın Mayıs ayında
1.1.3	Kayıt bölgesinde yer alan 8.Sınıf öğrencilerine yönelik okul tanıtımı yapılacaktır.	Okul Tanıtım Ekibi	Her yılın Mayıs ayında
1.1.4	Toplam devamsızlığı 20 günü geçen lise öğrenci velileri ile birebir görüşme yapılacaktır.	Rehberlik Servisi	20 gün devamsızlık yapıldığında
1.1.5	Devamsızlık yapan öğrencilerin ailelerine günlük sms gönderilecektir.	Nöbetçi Müdür Yrd.	Her günün son ders saatinde
1.1.6	Devamsızlık yapan öğrencilerin ailelerine aylık devamsızlık mektubu gönderilecektir.	Öğrenci İşlerinden Sorumlu Müdür Yard.	Her ayın son iş gününde

TEMA II: EĞİTİM VE ÖĞRETİMDE KALİTENİN ARTIRILMASI

Eğitim ve öğretimde kalitenin artırılması başlığı esas olarak eğitim ve öğretim faaliyetinin hayata hazırlama işlevinde yapılacak çalışmaları kapsamaktadır.

Bu tema altında akademik başarı, sınav kaygıları, sınıfta kalma, ders başarıları ve kazanımları, disiplin sorunları, öğrencilerin bilimsel, sanatsal, kültürel ve sportif faaliyetleri ile istihdam ve meslek edindirmeye yönelik rehberlik ve diğer mesleki faaliyetler yer almaktadır.

Stratejik Amaç 2:

Öğrencilerimizin gelişmiş dünyaya uyum sağlayacak şekilde donanımlı bireyler olabilmesi için eğitim ve öğretimde kalite artırılabacaktır.

Stratejik Hedef 2.1. **Öğrenme kazanımlarını takip eden ve velileri de sürece dâhil eden bir yönetim anlayışı ile öğrencilerimizin akademik başarıları ve sosyal faaliyetlere etkin katılımı artırılabacaktır.**

Performans Göstergeleri

No	PERFORMANS GÖSTERGESİ	Mevcut	HEDEF				
		2023	2024	2025	2026	2027	2028
PG.2.1.a	Sınavla öğrenci alan okullara ortaokulu bitiren öğrencilerimizin yerleşme oranı (%)	0	1	2	3	4	5
PG.2.1.b	Liseyi bitiren öğrencilerimizden herhangi bir yükseköğretim kurumuna yerleşme oranı (%)	25	30	35	40	45	50
PG.2.1.c	Liseyi bitiren öğrencilerimizden İlahiyat Bölümlerine yerleşme oranı (%)	0	1	2	3	4	5
PG.2.1.d	Ortaokul seviyesinde herhangi bir sportif faaliyete katılan öğrenci sayısı oranı (%)	20	25	30	35	40	45
PG.2.1.e	Ortaokul seviyesinde herhangi bir kültürel gezi faaliyete katılan öğrenci sayısı oranı (%)	40	45	50	55	60	65
PG.2.1.f	Lise seviyesinde herhangi bir sportif faaliyete katılan öğrenci sayısı oranı (%)	50	55	60	65	70	75
PG.2.1.g	Lise seviyesinde herhangi bir kültürel gezi faaliyete katılan öğrenci sayısı oranı (%)	90	100	100	100	100	100

Eylemler

No	Eylem İfadesi	Eylem Sorumlusu	Eylem Tarihi
2.1.1.	Tüm öğrencilerimizin katılımı ile okul pikniği organizasyonu yapılacaktır.	Tüm okul personeli	Her yılın son haftasında
2.1.2	Okul Aile Birliği bütçesinden tüm 8.sınıf öğrencileri için deneme sınavları alınacak ve uygulanacaktır.	Okul Aile Bir. Başkanlığı ve Okul İdaresi	Her ayın son günü
2.1.3	12. Sınıf öğrencilerine yönelik Pamukkale gezisi düzenlenecektir.	Sınıf Şube Rehber Öğrt.	Her yılın 2. Döneminde
2.1.4	Okul Aile Birliği bütçesinden tüm 12.sınıf öğrencileri için deneme sınavları alınacak ve uygulanacaktır.	Okul Aile Bir. Başkanlığı ve Okul İdaresi	Her ayın son günü
2.1.5	8. Sınıf öğrencilerine yönelik Pamukkale gezisi düzenlenecektir.	Sınıf Şube Rehber Öğrt.	Her yılın 2. Döneminde

Stratejik Hedef 2.2. **Etkin bir rehberlik anlayışıyla, öğrencilerimizi ilgi ve becerileriyle orantılı bir şekilde üst öğrenime veya istihdama hazır hale getiren daha kaliteli bir kurum yapısına geçilecektir.**

Performans Göstergeleri

No	PERFORMANS GÖSTERGESİ	Mevcut	HEDEF				
		2023	2024	2025	2026	2027	2028
PG.2.2.a	Mesleki uygulamalara katılan öğrenci oranı (%)	20	60	70	80	90	100
PG. 2.2.b	Üniversite tanıtım fuarına katılan 12. sınıf öğrenci oranı (%)	90	95	95	100	100	100
PG. 2.2.c.	Üniversite tanıtım gezisine katılan 12. sınıf öğrenci oranı (%)	90	95	95	100	100	100
PG. 2.2.d.	Lise tanıtım gezisine katılan 8. sınıf öğrenci oranı (%)	90	95	95	100	100	100
PG. 2.2.e.	Lise tercihleri için danışmanlık yapılan öğrenci oranı (%)	100	100	100	100	100	100
PG. 2.2.f.	Üniversite tercihleri için danışmanlık yapılan öğrenci oranı (%)	100	100	100	100	100	100

Eylemler

No	Eylem İfadesi	Eylem Sorumlusu	Eylem Tarihi
2.2.1.	12. ve 11. sınıf erkek öğrencilerimiz tarafından kendi köylerindeki ve mahallelerindeki camilerde vakit namazı kıldırılacaktır.	İHL Meslek Dersleri Öğrt.	Her yılın 2. Dönemi
2.2.2	12. ve 11. sınıf kız öğrencilerimiz tarafından kız pansiyonumuzda kalan öğrencilere yönelik perşembe vaazları düzenlenecektir.	İHL Meslek Dersleri Öğrt.	Her yılın 2. Dönemi
2.2.3	Ortaokul erkek öğrencilerimize yönelik ezan okuma yarışması düzenlenecektir.	İHL Meslek Dersleri Öğrt.	Her yılın 2. Dönemi
2.2.4	Ortaokul kız öğrencilerimize yönelik kur'an-ı kerimi güzel okuma yarışması düzenlenecektir.	İHL Meslek Dersleri Öğrt.	Her yılın 2. Dönemi
2.2.5	Lise düzeyi okul tercih dönemi danışmanlığı yapılacaktır.	Rehberlik Servisi ve Okul İdaresi	Her yılın yaz dönemi
2.2.6	Üniversite düzeyi okul tercih dönemi danışmanlığı yapılacaktır.	Rehberlik Servisi ve Okul İdaresi	Her yılın yaz dönemi

TEMA III: KURUMSAL KAPASİTE

Stratejik Amaç 3:

Eğitim ve öğretim faaliyetlerinin daha nitelikli olarak verilebilmesi için okulumuzun kurumsal kapasitesi güçlendirilecektir.

Stratejik Hedef 3.1. **Tüm personelimizin ve öğrencilerimizin, yaşam standartlarını arttıracak ve kolaylaştıracak, bina içi ve dışı, çevresel ve donanımsal araçlar geliştirilerek, kurumsal kapasitemiz arttırılacaktır.**

Performans Göstergeleri

No	PERFORMANS GÖSTERGESİ	Mevcut	HEDEF				
		2023	2024	2025	2026	2027	2028
PG.3.1.a	Z-Kütüphanede öğrenci başına düşen kitap sayısı	20	21	22	23	24	25
PG.3.1.c	Eğitim - öğretim yılında fen alanı derslerinde en az bir deney yapan öğrenci oranı (%)	50	60	70	80	90	100
PG.3.1.d	Eğitim - öğretim yılında alanında uzman kişiler tarafından en az bir seminere katılan öğrenci oranı (%)	100	100	100	100	100	100
PG.3.1.e	Lise seviyesindeki taşınmalı kız öğrencilerden pansiyona yerleştirilenlerin oranı (%)	-	-	-	-	-	-

Eylemler

No	Eylem İfadesi	Eylem Sorumlusu	Eylem Tarihi
3.1.1.	Gönüllü hayırseverler, sivil toplum kuruluşları, Mülki idari kurumlar ve İlçe Milli Eğitim Müdürlüğü ile görüşülerek kitap toplama kampanyası düzenlenecektir.	Okul Müdürü	2024-2025 Eğitim-Öğretim yılı başlangıcında
3.1.2	Spor faaliyetlerinin gerçekleştirileceği dış mekanlarda çocuk oyunlarına yönelik zemin boyamaları yapılacaktır.	Beden Eğt. ve Spor Öğrt. Okul Yard. Personeli	2024-2025 Eğitim-Öğretim yılı içerisinde
3.1.4	Dini alanda ihtisas sahibi uzmanlarla görüşülerek, öğrencilerimize seminer düzenlenecektir.	Rehberlik Servisi Okul İdari Personeli	2024-2025 Eğitim-Öğretim yılı içerisinde
3.1.5	Civar köylerden özel servisle taşınan kız öğrencilerin aileleri ile görüşülerek pansiyonumuzun tanıtımı yapılacaktır.	Pansiyondan Sorumlu Mdr. Yrd. Rehberlik Servisi	2024-2025 Eğitim-Öğretim yılı başlangıcında

Performans Göstergeleri	Hedefe Etkisi*	Başlangıç Değeri**	1 · Y 1 1	2 · Y 1 1	3 · y 1 1	4 · Y 1 1	5 · Y 1 1	İzleme Sıklığı	Rapor Sıklığı
PG 1.1.1	%50	%40	% 6 5	% 6 5	% 7 2	% 7 5	% 7 5	6 Ay	1 yıl
PG 1.1.2	%50	% 2	% 2	% 2	% 2	% 2	% 1	6 Ay	1 yıl
Koordinatör Birim	Okul idaresi, Rehberlik Servisi, Zümre Başkanları.								
İş birliği Yapılacak Birimler	İçe MEM, Diğer Kurumlar								
Riskler	Öğrenme Ortamı, Zaman Faktörü, Dış Faktörler, İç Etmenler, İnternet Yetersizliği								
Stratejiler	S1 Öğrencilerin genel derslerdeki kazanım eksiklikleri tespit edilerek destekleme ve yetiştirme kurslarıyla akademik yeterliklerinin artırılması sağlanacaktır. S2 Dijital platformlar aracılığıyla öğrencilerin tamamlayıcı ve destekleyici eğitim almaları sağlanacaktır.								
Maliyet Tahmini	30.000 TL								
Tespitler	- Öğrenme Kayıplarını gidermek için DYK gereklidir. - Dijital Platformlar öğrenme eksikliklerini giderebilecek niteliktedir.								
İhtiyaçlar	Zaman, Verimli Ders Çalışma								

Tablo 24. Amaç, Hedef, Gösterge ve Stratejilere İlişkin Kart Şablonu -1

Amaç 1	Öğrencilerin eğitim öğretime etkin katılımlarıyla donanımlı olarak bir üst öğrenime geçişi sağlanacaktır.
Hedef 1.1	Öğrenme kayıpları önleyici çalışmalar yapılarak azaltılacaktır.

Tablo 24. Amaç, Hedef, Gösterge ve Stratejilere İlişkin Kart Şablonu -2

Amaç 2	A2. Öğrencilere medeniyetimizin ve insanlığın ortak değerleriyle çağın gereklerine uygun bilgi, beceri, tutum ve davranışlar kazandırılacaktır.
Hedef 2.1	H1. Öğrenme kayıpları önleyici çalışmalar yapılarak azaltılacaktır.

Performans Göstergeleri	Hedef Etkisi*	Başlangıç Değeri**	1	2	3	4	5	İzleme Sıklığı	Rapor Sıklığı
			· Y 1 1	· Y 1 1	· y 1 1	· Y 1 1	· Y 1 1		
PG 1.1.1	% 20	%70	% 7 0	% 7 1	% 7 2	% 7 5	% 8 5	6 Ay	1 yıl
PG 1.1.2	% 16	%70	% 7 0	% 7 1	% 7 2	% 7 5	% 8 5	6 Ay	1 yıl
PG 1.1.3	% 16	%70	% 7 0	% 7 1	% 7 3	% 7 5	% 8 5	6 Ay	1 yıl
PG 1.1.4	% 16	%70	% 7 0	% 7 1	% 7 2	% 7 5	% 8 5	6 Ay	1 yıl
PG 1.1.5	% 16	%70	% 7 0	% 7 1	% 7 2	% 7 5	% 8 5	6 Ay	1 yıl
PG 1.1.6	% 16	15	2 0	2 5	3 0	4 0	4 5	6 Ay	1 yıl
Koordinatör Birim	Okul idaresi, Rehberlik Servisi, Zümre Başkanları.								
İş birliği Yapılacak Birimler	İçer MEM, Diğer Kurumlar								
Riskler	Öğrenme Ortamı, Zaman Faktörü, Dış Faktörler, İç Etmenler, İnternet Yetersizliği								
Stratejiler	S1 Öğrencilerin kompozisyon, resim, şiir vb. yarışmalara katılımları teşvik edilecek, okul içerisinde yapılan yarışmalarda öğrencilerin ödüllendirilmesi sağlanacaktır. S2 Okul kütüphanesi zenginleştirilecek, öğrencilerin kitap okumasını teşvik edecek etkinlikler düzenlenecektir.								
Maliyet Tahmini	20.000 TL								

Tespitler	- Kompozisyon, resim, şiir vb. yarışmalara katılacak öğrenci öğrenme kayıplarını kapatır. - Öğrenciler düzenli kitap okursa bilinçleri daha fazla gelişir.
İhtiyaçlar	Zaman, Verimli Ders Çalışma

Tablo 24. Amaç, Hedef, Gösterge ve Stratejilere İlişkin Kart Şablonu -3

Amaç 3	A3. Eğitimin temel ilkeleri doğrultusunda okulun niteliğini arttırmak amacıyla kurumsal kapasite geliştirilecektir.
Hedef 3.1	H3.3. Kurum personelinin mesleki gelişimlerinin artırılması sağlanacaktır.

Performans Göstergeleri	Hedefe Etkisi*	Başlangıç Değeri**	1	2	3	4	5	İzleme Sıklığı	Rapor Sıklığı
			Y	Y	y	Y	Y		
PG 1.1.1	% 40	15	20	20	20	20	22	6 Ay	1 yıl
PG 1.1.2	% 30	4	5	5	6	7	7	6 Ay	1 yıl
PG 1.1.3	% 30	15	16	17	18	19	20	6 Ay	1 yıl
Koordinatör Birim	Okul idaresi, Rehberlik Servisi, Zümre Başkanları.								
İş birliği Yapılacak Birimler	İçe MEM, Diğer Kurumlar								
Riskler	Öğrenme Ortamı, Zaman Faktörü, Dış Faktörler, İç Etmenler, İnternet Yetersizliği								
Stratejiler	S1. Okul yöneticilerinin ve öğretmenlerin mesleki gelişim ihtiyaçları tespit edilerek bu ihtiyaçları gidermeye yönelik bir mesleki gelişim planı hazırlanacaktır. S2. Bakanlık, diğer kurum ve kuruluşlarla yapılan iş birlikleri kapsamında yardımcı personelin görev alanı ile ilgili iş başı eğitim almaları sağlanacaktır								
Maliyet Tahmini	20.000 TL								
Tespitler	- Kurum personelinin mesleki gelişimleri artarsa öğretim daha verimli olur.								
İhtiyaçlar	Özveri, Özdenetim								

Tablo 24. Amaç, Hedef, Gösterge ve Stratejilere İlişkin Kart Şablonu -4

Amaç 4	A4. Okulun eğitimin temel ilkeleri doğrultusunda niteliğini arttırmak amacıyla kurumsal kapasite geliştirilecektir.
Hedef 4.1	H4. Eğitim ve öğretimin sağlıklı ve güvenli bir ortamda gerçekleştirilmesi için okul sağlığı ve güvenliği geliştirilecektir.

Performans Göstergeleri	Hedefe Etkisi*	Başlangıç Değeri**	1	2	3	4	5	İzleme Sıklığı	Rapor Sıklığı
			. Y 1 1	. Y 1 1	. y 1 1	. Y 1 1	. Y 1 1		
PG 1.1.1	%16	0	0	0	0	0	0	6 Ay	1 yıl
PG 1.1.2	%14	90	1 0 5	1 2 0	1 2 5	1 5 0	1 6 0	6 Ay	1 yıl
PG 1.1.3	%14	85	1 0 0	1 0 5	1 1 0	1 2 0	1 4 0	6 Ay	1 yıl
PG 1.1.4	%14	88	1 0 0	1 0 5	1 1 0	1 2 0	1 4 5	6 Ay	1 yıl
PG 1.1.5	%14	80	1 0 0	1 0 5	1 1 0	1 2 0	1 4 0	6 Ay	1 yıl
PG 1.1.6	%14	75	1 0 0	1 0 5	1 1 0	1 2 0	1 4 0	6 Ay	1 yıl
PG 1.1.7	%14	2	3	3	4	5	5	6 Ay	1 yıl
Koordinatör Birim	Okul idaresi, Rehberlik Servisi, Zümre Başkanları.								
İş birliği Yapılacak Birimler	İçe MEM, Diğer Kurumlar								
Riskler	Öğrenme Ortamı, Zaman Faktörü, Dış Faktörler, İç Etmenler, Hijyen Yetersizliği								
Stratejiler	<p>S1 Eğitim ortamları iş sağlığı ve güvenliği yönergesine uygun hâle getirilecektir.</p> <p>S2 Öğrenci, öğretmen ve velilerde farkındalık oluşturmak için bağımlılıkla mücadele, akran zorbalığı, siber zorbalık, sağlıklı beslenme ve obezite, hijyen, bulaşıcı hastalıklar ve gıda güvenliği gibi konularda alan uzmanları ile iş birliğinde eğitimler düzenlenecektir.</p> <p>S3 Doğa, insan ve teknoloji kaynaklı (deprem, sel, heyelan, yangın, çığ ve salgın hastalıklar vd.) afetlere karşı gerekli tedbirlerin alınması için çalışmalar yapılacaktır.</p> <p>S4 Doğa, insan ve teknoloji kaynaklı (deprem, sel, heyelan, yangın, çığ ve salgın hastalıklar vd.) konularında alan uzmanları ile iş birliğinde öğretmen ve öğrencilere farkındalık eğitimleri verilecektir.</p> <p>S5 Okulun afet ve acil durum eylem planının güncel tutulması sağlanacaktır.</p> <p>S6 Afet ve acil durum tatbikatları düzenlenecektir.</p>								
Maliyet Tahmini	40.000 TL								

Tespitler	- Sağlıklı ve güvenli bir ortamın var olması okul sağlığını ve güvenliğini artırır. - Doğal afetlere karşı önceden tedbir alınması olası yıkım ve zararları en aza indirir.
İhtiyaçlar	Hijyenik Ortam, Hijyen Bilinci, Özdenetim, Özveri, Doğal Afet Bilinci

Tablo 24. Amaç, Hedef, Göstergeler ve Stratejilere İlişkin Kart Şablonu -5

Amaç 5	A5. Ortaokul kademesinde öğrencilerin kaliteli eğitime erişimleri fırsat eşitliği temelinde artırılarak bilişsel, duyuşsal ve fiziksel olarak çok yönlü gelişimleri sağlanacak ve temel hayat becerilerini edinmiş öğrenciler yetiştirilecektir.
Hedef 5.1	H5.1 Öğrencilerin bilimsel, kültürel, sanatsal, sportif ve toplum hizmeti alanlarında ders dışı etkinliklere katılım oranı artırılabacaktır

Performans Göstergeleri	Hedef Etkisi*	Başlangıç Değeri**	1 Y İ İ	2 Y İ İ	3 y İ İ	4 Y İ İ	5 Y İ İ	İzleme Sıklığı	Rapor Sıklığı
PG 1.1.1	%25	%30	% 5 0	% 5 5	% 6 0	% 6 5	% 7 0	6 Ay	1 yıl
PG 1.1.2	%25	%4	% 5	% 5	% 1 0	% 1 5	% 2 0	6 Ay	1 yıl
PG 1.1.3	%25	%50	% 7 0	% 7 0	% 7 0	% 7 0	% 7 0	6 Ay	1 yıl
PG 1.1.4	%25	1	1	1	2	2	2	6 Ay	1 yıl
Koordinatör Birim	Okul idaresi, Rehberlik Servisi, Zümre Başkanları.								
İş birliği Yapılacak Birimler	İçe MEM, Diğer Kurumlar								
Riskler	Öğrenme Ortamı, Zaman Faktörü, Dış Faktörler, İç Etmenler								
Stratejiler	<p>S1 Okul bünyesinde yarışmalar düzenlenecektir.</p> <p>S2 Diğer kurum ve kuruluşlarla iş birliği içerisinde yürütülen bilimsel, sosyal, kültürel, sanatsal ve sportif alanlardaki faaliyetler artırılabacaktır.</p> <p>S3 Okul bahçeleri çocukların geleneksel oyunlarla vakit geçirmelerini sağlayacak ve gelişimlerini destekleyecek şekilde etkin olarak kullanılacaktır</p> <p>S4 Okul bünyesinde etkinlikler düzenlenecektir.</p> <p>S5 Öğrencilerin yerel, ulusal ve uluslararası proje ve yarışmalara katılmaları teşvik edilecektir.</p> <p>S6 E-okul sisteminde bulunan sosyal etkinlik modülünde gerçekleştirilen etkinlikler işlenecektir.</p>								

Maliyet Tahmini	30. 000 TL
Tespitler	- Öğrencilerin bilimsel, kültürel, sanatsal, sportif ve toplum hizmeti alanlarında ders dışı etkinliklere katılım oranı artarsa başarı kendiliğinden gelecektir.
İhtiyaçlar	Özveri, Özdenetim, Verimli Çalışma, Gönüllülük

Tablo 24. Amaç, Hedef, Gösterge ve Stratejilere İlişkin Kart Şablonu -6

Amaç 6	A6. Eğitim ve öğretimin niteliğinin geliştirilmesini sağlanacaktır.
Hedef 6.1	H6. Kurum personelinin mesleki gelişimlerinin artırılması sağlanacaktır.

Performans Göstergeleri	Hedef Etkisi*	Başlangıç Değeri**	1	2	3	4	5	İzleme Sıklığı	Rapor Sıklığı
			· Y 1 1	· Y 1 1	· y 1 1	· Y 1 1	· Y 1 1		
PG 1.1.1	%40	15	2 0	2 0	2 0	2 0	2 2	6 Ay	1 yıl
PG 1.1.2	%30	4	5	5	6	7	7	6 Ay	1 yıl
PG 1.1.3	%30	15	1 6	1 7	1 8	1 9	2 0	6 Ay	1 yıl
Koordinatör Birim	Okul idaresi, Rehberlik Servisi, Zümre Başkanları.								
İş birliği Yapılacak Birimler	İçer MEM, Diğer Kurumlar								
Riskler	Öğrenme Ortamı, Zaman Faktörü, Dış Faktörler, İç Etmenler								
Stratejiler	S1 Okul yöneticilerinin ve öğretmenlerin mesleki gelişim ihtiyaçları tespit edilerek bu ihtiyaçları gidermeye yönelik bir mesleki gelişim planı hazırlanacaktır. S2 Bakanlık, diğer kurum ve kuruluşlarla yapılan iş birlikleri kapsamında yardımcı personelin görev alanı ile ilgili iş başı eğitim almaları sağlanacaktır. S3 Okul yöneticilerinin ve öğretmenlerin dijital platformlar aracılığıyla verilen eğitimlere katılmaları teşvik edilecektir.								
Maliyet Tahmini	20.000 TL								
Tespitler	- Kurum personelinin mesleki gelişimleri artarsa öğretim daha verimli olur.								

İhtiyaçlar	Özveri, Özdenetim
-------------------	-------------------

Tablo 24. Amaç, Hedef, Göstergeler ve Stratejilere İlişkin Kart Şablonu -7

Amaç 7	A1. Yatılı bölge ortaokullarındaki öğrencilerin kaliteli eğitime erişimleri fırsat eşitliği temelinde artırılarak bilişsel, duyuşsal ve fiziksel olarak çok yönlü gelişimleri sağlanacak temel hayat becerilerini edinmiş öğrenciler yetiştirilecektir.
Hedef 7.1	H1. Kaliteli eğitime erişimde fırsat eşitliğini sağlamak amacıyla beslenme ve barınma hizmetlerinin niteliği artırılabacaktır.

Performans Göstergeleri	Hedef Etkisi*	Başlangıç Değeri**	1	2	3	4	5	İzleme Sıklığı	Rapor Sıklığı
			Y	Y	y	Y	Y		
PG 1.1.1	%40	%65	% 7 0	% 7 0	% 7 5	% 7 5	% 8 0	6 Ay	1 yıl
PG 1.1.2	%30	%98	% 9 5	% 9 0	% 9 0	% 8 5	% 8 0	6 Ay	1 yıl
PG 1.1.3	%30	1	2	2	2	2	2	6 Ay	1 yıl
Koordinatör Birim	Okul idaresi, Rehberlik Servisi, Zümre Başkanları.								
İş birliği Yapılacak Birimler	İçer MEM, Diğer Kurumlar								
Riskler	Öğrenme Ortamı, Zaman Faktörü, Dış Faktörler, İç Etmenler								
Stratejiler	S1 Lise pansiyonlarının fiziki koşulları iyileştirilerek ev ortamını aratmayacak şekilde düzenlenmesi sağlanacaktır. S2 Lise pansiyonunda beslenme hizmetlerinde görevli personelin görevleri ile ilgili mahalli ve merkezi hizmet içi eğitimlere katılımları teşvik edilecektir. S3 Yemek menüleri oluşturulurken öğrenci talepleri dikkate alınacaktır.								
Maliyet Tahmini	50.000 TL								
Tespitler	- Lise pansiyonlarının fiziki koşulları iyileştirilirse öğrenciler kendilerini evlerindeymiş gibi hisseder.								
İhtiyaçlar	Sağlıklı Beslenme Bilinci, Özdenetim, Özveri, Fırsat Eşitliği								

4.4. Stratejilerin Belirlenmesi

S1 Öğrencilerin genel derslerdeki kazanım eksiklikleri tespit edilerek destekleme ve yetiştirme kurslarıyla akademik yeterliklerinin artırılması sağlanacaktır.

S2 Dijital platformlar aracılığıyla öğrencilerin tamamlayıcı ve destekleyici eğitim almaları sağlanacaktır.

S1 Öğrencilerin kompozisyon, resim, şiir vb. yarışmalara katılımları teşvik edilecek, okul içerisinde yapılan yarışmalarda öğrencilerin ödüllendirilmesi sağlanacaktır.

S2 Okul kütüphanesi zenginleştirilecek, öğrencilerin kitap okumasını teşvik edecek etkinlikler düzenlenecektir.

S1. Okul yöneticilerinin ve öğretmenlerin mesleki gelişim ihtiyaçları tespit edilerek bu ihtiyaçları gidermeye yönelik bir mesleki gelişim planı hazırlanacaktır.

S2. Bakanlık, diğer kurum ve kuruluşlarla yapılan iş birlikleri kapsamında yardımcı personelin görev alanı ile ilgili iş başı eğitim almaları sağlanacaktır.

S1 Eğitim ortamları iş sağlığı ve güvenliği yönergesine uygun hâle getirilecektir.

S2 Öğrenci, öğretmen ve velilerde farkındalık oluşturmak için bağımlılıkla mücadele, akran zorbalığı, siber zorbalık, sağlıklı beslenme ve obezite, hijyen, bulaşıcı hastalıklar ve gıda güvenliği gibi konularda alan uzmanları ile iş birliğinde eğitimler düzenlenecektir.

S3 Doğa, insan ve teknoloji kaynaklı (depresyon, sel, heyelan, yangın, çığ ve salgın hastalıklar vd.) afetlere karşı gerekli tedbirlerin alınması için çalışmalar yapılacaktır.

S4 Doğa, insan ve teknoloji kaynaklı (depresyon, sel, heyelan, yangın, çığ ve salgın hastalıklar vd.) konularında alan uzmanları ile iş birliğinde öğretmen ve öğrencilere farkındalık eğitimleri verilecektir.

S5 Okulun afet ve acil durum eylem planının güncel tutulması sağlanacaktır.

S6 Afet ve acil durum tatbikatları düzenlenecektir.

S3 Okul bünyesinde yarışmalar düzenlenecektir.

S4 Diğer kurum ve kuruluşlarla iş birliği içerisinde yürütülen bilimsel, sosyal, kültürel, sanatsal ve sportif alanlardaki faaliyetler artırılacaktır.

S5 Okul bahçeleri çocukların geleneksel oyunlarla vakit geçirmelerini sağlayacak ve gelişimlerini destekleyecek şekilde etkin olarak kullanılacaktır

S6 Okul bünyesinde etkinlikler düzenlenecektir.

S7 Öğrencilerin yerel, ulusal ve uluslararası proje ve yarışmalara katılmaları teşvik edilecektir.

S8 E-okul sisteminde bulunan sosyal etkinlik modülünde gerçekleştirilen etkinlikler işlenecektir.

S1 Okul yöneticilerinin ve öğretmenlerin mesleki gelişim ihtiyaçları tespit edilerek bu ihtiyaçları gidermeye yönelik bir mesleki gelişim planı hazırlanacaktır.

S2 Bakanlık, diğer kurum ve kuruluşlarla yapılan iş birlikleri kapsamında yardımcı personelin görev alanı ile ilgili iş başı eğitim almaları sağlanacaktır.

S3 Okul yöneticilerinin ve öğretmenlerin dijital platformlar aracılığıyla verilen eğitimlere katılmaları teşvik edilecektir.

S1 Lise pansiyonlarının fiziki koşulları iyileştirilerek ev ortamını aratmayacak şekilde düzenlenmesi sağlanacaktır.

S2 Lisede beslenme hizmetlerinde görevli personelin görevleri ile ilgili mahalli ve merkezi hizmet içi eğitimlere katılımları teşvik edilecektir.

S3 Yemek menüleri oluşturulurken öğrenci talepleri dikkate alınacaktır.

4.5. Maliyetlendirme

Tablo 25. Tahmini Maliyet Tablosu

	2 0 2 4	2 0 2 5	2 0 2 6	2 0 2 7	2 0 2 8	Toplam Maliyet
Amaç 1	3 . 0 0 0	3 . 0 0 0	3 . 0 0 0	3 . 0 0 0	3 . 0 0 0	15.000 TL
Hedef 1.1	3 . 0 0 0	3 . 0 0 0	3 . 0 0 0	3 . 0 0 0	3 . 0 0 0	15.000 TL
Amaç 2	2 . 0 0 0	2 . 0 0 0	2 . 0 0 0	2 . 0 0 0	2 . 0 0 0	10.000 TL
Hedef 2.1	2 . 0 0 0	2 . 0 0 0	2 . 0 0 0	2 . 0 0 0	2 . 0 0 0	10.000 TL
Amaç 3	2 . 0 0 0	2 . 0 0 0	2 . 0 0 0	2 . 0 0 0	2 . 0 0 0	10.000 TL
Hedef 3.1	2 . 0 0 0	2 . 0 0 0	2 . 0 0 0	2 . 0 0 0	2 . 0 0 0	10.000 TL
Amaç 4	4 . 0 0 0	4 . 0 0 0	4 . 0 0 0	4 . 0 0 0	4 . 0 0 0	20.000 TL
Hedef 4.1	4 . 0 0 0	4 . 0 0 0	4 . 0 0 0	4 . 0 0 0	4 . 0 0 0	20.000 TL
Amaç 5	3 . 0 0 0	3 . 0 0 0	3 . 0 0 0	3 . 0 0 0	3 . 0 0 0	15.000 TL
Hedef 5.1	3 . 0	3 . 0	3 . 0	3 . 0	3 . 0	15.000 TL

	0	0	0	0	0	
	0	0	0	0	0	
Amaç 6	2	2	2	2	2	10.000 TL
	
	0	0	0	0	0	
	0	0	0	0	0	
	0	0	0	0	0	
Hedef 6.1	2	2	2	2	2	10.000 TL
	
	0	0	0	0	0	
	0	0	0	0	0	
	0	0	0	0	0	
Amaç 7	5	5	5	5	5	25.000 TL
	
	0	0	0	0	0	
	0	0	0	0	0	
	0	0	0	0	0	
Hedef 7.1	5	5	5	5	5	25.000 TL
	
	0	0	0	0	0	
	0	0	0	0	0	
	0	0	0	0	0	
Genel Yönetim Giderleri	1	1	1	1	1	50.000 TL
	0	0	0	0	0	
	
	0	0	0	0	0	
	0	0	0	0	0	
	0	0	0	0	0	
TOPLAM	5	5	5	5	5	260.000 TL
	2	2	2	2	2	
	
	0	0	0	0	0	
	0	0	0	0	0	
	0	0	0	0	0	

5. İZLEME VE DEĞERLENDİRME

Okulumuz Stratejik Planı izleme ve değerlendirme çalışmalarında 5 yıllık Stratejik Planın izlenmesi ve 1 yıllık gelişim planının izlenmesi olarak ikili bir ayrıma gidilecektir.

Stratejik planın izlenmesinde 6 aylık dönemlerde izleme yapılacak denetim birimleri, il ve ilçe millî eğitim müdürlüğü ve Bakanlık denetim ve kontrollerine hazır halde tutulacaktır.

Yıllık planın uygulanmasında yürütme ekipleri ve eylem sorumlularıyla aylık ilerleme toplantıları yapılacaktır. Toplantıda bir önceki ayda yapılanlar ve bir sonraki ayda yapılacaklar görüşülüp karara bağlanacaktır.

Hedef Performansının Hesaplanması:

Tablo 26: İzleme ve Değerlendirme Şablonu -1

2024-2025 Eğitim Öğretim Yılı Stratejik Plan İzleme ve Değerlendirme Tablosu					
A1	Öğrencilerin eğitim öğretime etkin katılımlarıyla donanımlı olarak bir üst öğrenime geçişi sağlanacaktır.				
H1.1	Öğrenme kayıpları önleyici çalışmalar yapılarak azaltılacaktır.				
Hedef 1.1 Performansı	% 100				
Sorumlu Birim	Okul yönetim kadrosu				
Performans Göstergesi	Hedef Et kisi (%)	Plan Dönemi Başlan gıç Değeri *(A)	İzlem e Döne minde ki Yıl Sonu Hedef lenen Değ er (B)	İzleme Dönemind eki Gerçekleş me Değ eri (C)	Performans (%) (C-A)/(B-A)
PG 1.1 Bir eğitim ve öğretim yılında destekleme ve yetiştirme kurslarına kayıt yaptıran öğrenci oranı (%)	50	%40	% 65	%50	66
PG 1.2 20 gün ve üzeri özürsüz devamsızlık yapan öğrenci oranı (%)	50	% 2	% 2	2	0
Hedefe İlişkin Değerlendirmeler					

Hedefe %66 oranında ulaşıldı.

Tablo 26: İzleme ve Değerlendirme Şablonu -2

2024-2025 Eğitim Öğretim Yılı Stratejik Plan İzleme ve Değerlendirme Tablosu					
A2	A2. Öğrencilere medeniyetimizin ve insanlığın ortak değerleriyle çağın gereklerine uygun bilgi, beceri, tutum ve davranışlar kazandırılacaktır.				
H2.1	H1. Öğrenme kayıpları önleyici çalışmalar yapılarak azaltılacaktır.				
Hedef 1.1 Performansı	% 100				
Sorumlu Birim	Okul yönetim kadrosu				
Performans Göstergesi	Hedef (%)	Plan Dönemi Başlangıç Değeri *(A)	İzleme Dönemindeki Yıl Sonu Hedeflenen Değer (B)	İzleme Dönemindeki Gerçekleşme Değeri (C)	Performans (%) (C-A)/(B-A)
PG 1.1 Kültür Dersleri yıl sonu puanı ortalaması	% 20	%65	% 70	%95	%60
PG 1.2 Meslek Dersleri yıl sonu puanı ortalaması	% 16	%65	% 70	% 95	%60
PG 1.6 Öğrenci başına okunan kitap sayısı	% 16	15	20	20	100
Hedefe İlişkin Değerlendirmeler					
Performans göstergelerinden anlaşıldığına göre ders başına hedefe ulaşma oranı %66 dır. Öğrenci başına kitap okuma sayısının da hedefe %100 ulaşıldığı görüldü.					

Tablo 26: İzleme ve Değerlendirme Şablonu -3

2024-2025 Eğitim Öğretim Yılı Stratejik Plan İzleme ve Değerlendirme Tablosu					
Amaç 3	A3. Eğitimin temel ilkeleri doğrultusunda okulun niteliğini arttırmak amacıyla kurumsal kapasite geliştirilecektir.				
Hedef 3.1	H3.3. Kurum personelinin mesleki gelişimlerinin artırılması sağlanacaktır.				
Hedef 1.1 Performansı	% 100				
Sorumlu Birim	Okul yönetim kadrosu				
Performans Göstergesi	Hedef Et kisi (%)	Plan Dönemi Başlan gıç Değeri *(A)	İzleme Dönemind eki Yıl Sonu Hedeflene n Değer (B)	İzleme Dönemin deki Gerçekle şme Değeri (C)	Performan s (%) (C-A)/(B-A)
PG 3.3.1. Hizmet içi eğitim alan yönetici ve öğretmen sayısı	% 40	15	20	20	100
PG 3.3.2. Eğitim alan yardımcı personel sayısı	% 30	4	5	5	100
PG 3.3.3. Uzaktan hizmet içi eğitime katılan öğretmen sayısı	% 30	15	16	16	100
Hedefe İlişkin Değerlendirmeler					
Hedefe % 100 ulaşılmıştır.					

Tablo 26: İzleme ve Değerlendirme Şablonu -4

2024-2025 Eğitim Öğretim Yılı Stratejik Plan İzleme ve Değerlendirme Tablosu					
Amaç 4	A4. Okulun eğitimin temel ilkeleri doğrultusunda niteliğini arttırmak amacıyla kurumsal kapasite geliştirilecektir.				
Hedef 4.1	H4. Eğitim ve öğretimin sağlıklı ve güvenli bir ortamda gerçekleştirilmesi için okul sağlığı ve güvenliği geliştirilecektir.				
Hedef 1.1 Performansı	% 100				
Sorumlu Birim	Okul yönetim kadrosu				
Performans Göstergesi	Hedef Etiskisi (%)	Plan Dönemi Başlangıç Değeri *(A)	İzleme Dönemindeki Yıl Sonu Hedeflenen Değer (B)	İzleme Dönemindeki Gerçekleşme Değeri (C)	Performans (%) (C-A)/(B-A)
PG 1.1 Okulda yaşanan kaza sayısı	% 16	0	0	0	100
PG 1.2 Bağımlılıkla mücadele ile ilgili konularda eğitim alan öğrenci ve öğretmen sayısı	% 14	90	105	105	100
PG 1.3 Akran zorbalığı ve siber zorbalıkla ilgili konularda eğitim alan öğretmen, öğrenci ve veli sayısı	% 14	85	100	100	100
PG 1.4 Sağlıklı beslenme ve obezite ile ilgili konularda verilen	% 14	88	100	100	100

eđitim alan öđrenci, öđretmen ve veli sayısı					
PG 1.5 Hijyen, gıda güvenliđi, bulaşıcı hastalıklar ile ilgili konularda verilen eđitim alan öđrenci, öđretmen ve personel sayısı	% 1 4	80	100	100	100
PG 1.6 Sivil savunma eđitimlerine katılan öđrenci ve öđretmen sayısı	% 1 4	75	100	100	100
PG 1.7 Afet ve acil durum tatbikat sayısı	% 1 4	2	3	3	100
Hedefe İlişkin Deđerlendirmeler					
Hedefe % 100 ulaşılmıştır.					

Tablo 26: İzleme ve Deđerlendirme Şablonu -5

2024-2025 Eđitim Öđretim Yılı Stratejik Plan İzleme ve Deđerlendirme Tablosu					
Amaç 5	A5. Ortaokul ve lise kademesinde öđrencilerin kaliteli eđitime erişimleri fırsat eşitliđi temelinde artırılarak bilişsel, duyuşsal ve fiziksel olarak çok yönlü gelişimleri sağlanacak ve temel hayat becerilerini edinmiş öđrenciler yetiştirilecektir.				
Hedef 5.1	H5.1 Öđrencilerin bilimsel, kültürel, sanatsal, sportif ve toplum hizmeti alanlarında ders dışı etkinliklere katılım oranı artırılacaktır.				
Hedef 1.1 Performansı	% 100				
Sorumlu Birim	Okul yönetim kadrosu				
Performans Göstergesi	HedefEtkisi (%)	Plan Dönemi Başlangıç Deđeri *(A)	İzleme Dönemindeki Yıl Sonu Hedeflenen Deđer	İzleme Dönemindeki Gerçekleşme Deđeri (C)	Performans (%) (C-A)/(B-A)

			(B)		
PG 1.1 Okulda bir eğitim ve öğretim döneminde bilimsel, kültürel, sanatsal ve sportif alanlarda en az bir faaliyete katılan öğrenci oranı (%)	%25	%30	% 50	%100	100
PG 1.2 Bir eğitim ve öğretim yılında yerel, ulusal ve uluslararası proje, yarışma vb. etkinliklere katılan öğrenci oranı (%)	%25	%4	% 5	%100	100
PG 1.3 Okulda bir eğitim ve öğretim yılında geleneksel çocuk oyunları alt başlığında en az bir faaliyete katılan öğrenci oranı (%)	%25	%50	% 70	%100	100
PG 1.4 Okulda bir eğitim ve öğretim yılında geleneksel çocuk oyunlarına	%25	1	1	%100	100

yönelik olarak düzenlenen alan/mekan sayısı.					
Hedefe İlişkin Değerlendirmeler					
Hedefe % 100 ulaşılmıştır.					

Tablo 26: İzleme ve Değerlendirme Şablonu -6

2024-2025 Eğitim Öğretim Yılı Stratejik Plan İzleme ve Değerlendirme Tablosu					
Amaç 6	A6. Eğitim ve öğretimin niteliğinin geliştirilmesini sağlanacaktır.				
Hedef 6.1	H6. Kurum personelinin mesleki gelişimlerinin artırılması sağlanacaktır.				
Hedef 1.1 Performansı	% 100				
Sorumlu Birim	Okul yönetim kadrosu				
Performans Göstergesi	HedefEtkisi (%)	Plan Dönemi Başlangıç Değeri *(A)	İzleme Dönemindeki Yıl Sonu Hedeflenen Değer (B)	İzleme Dönemindeki Gerçekleşme Değeri (C)	Performans (%) (C-A)/(B-A)
PG 3.3.1. Hizmet içi eğitim alan yönetici ve öğretmen sayısı	%40	15	20	20	100
PG 3.3.2. Eğitim alan yardımcı personel sayısı	%30	4	5	5	100
PG 3.3.3. Uzaktan hizmet içi eğitime katılan öğretmen sayısı	%30	15	16	16	100
Hedefe İlişkin Değerlendirmeler					
Hedefe % 100 ulaşılmıştır.					

Tablo 26: İzleme ve Değerlendirme Şablonu -7

2024-2025 Eğitim Öğretim Yılı Stratejik Plan İzleme ve Değerlendirme Tablosu					
Amaç 7	A1. Lise ve ortaokuldaki öğrencilerin kaliteli eğitime erişimleri fırsat eşitliği temelinde artırılarak bilişsel, duyuşsal ve fiziksel olarak çok yönlü gelişimleri sağlanacak temel hayat becerilerini edinmiş öğrenciler yetiştirilecektir.				
Hedef 7.1	H1. Kaliteli eğitime erişimde fırsat eşitliğini sağlamak amacıyla beslenme ve barınma hizmetlerinin niteliği artırılacaktır.				
Hedef 1.1 Performansı	% 100				
Sorumlu Birim	Okul yönetim kadrosu				
Performans Göstergesi	Hedef Etkisi (%)	Plan Dönemi Başlangıç Değeri *(A)	İzleme Dönemindeki Yıl Sonu Hedeflenen Değeri (B)	İzleme Dönemindeki Gerçekleşme Değeri (C)	Performans (%) (C-A)/(B-A)
PG 1.1 Lise pansiyonlarında barınan öğrencilerin pansiyon hizmetlerine yönelik memnuniyet oranı (%)	%40	%65	% 70	%100	100
PG 1.2 Lise pansiyonlarının doluluk oranı (%)	%30	%98	% 95	%100	100
PG 1.3 Lisede beslenme hizmetlerinde görevli personelden hizmet içi eğitim alanların sayısı	%30	1	2	%100	100
Hedefe İlişkin Değerlendirmeler					
Hedefe % 100 ulaşılmıştır.					

EKLER:**EK-1 Paydaş Sınıflandırma Matrisi**

PAYDAŞLAR	İÇ PAYDAŞLAR	DIŞ PAYDAŞLAR	YARARLANICI		
	Çalışanlar, Birimler	Temel ortak	Stratejik Ortak	Tedarikçi	Müşteri Hedef, Kitle
Millî Eğitim Bakanlığı					
Valilik					
Millî Eğitim Müdürlüğü Çalışanları					
İlçe Millî Eğitim Müdürlükleri					
Okullar ve Bağlı Kurumlar					
Öğretmenler ve Diğer Çalışanlar					
Öğrenciler ve Veliler					
Okul Aile Birliği					
Üniversite					
Özel İdare					
Belediyeler					
Güvenlik Güçleri (Emniyet, Jandarma)					
Bayındırlık ve İskân Müdürlüğü					
Sosyal Hizmetler Müdürlüğü					
Gençlik ve Spor Müdürlüğü					
Muhtarlık					
İşveren kuruluşlar					
Sivil Toplum Kuruluşları					
Turizm Uygulama otelleri					

EK -2 Paydaş Önceliklendirme Matrisi

Paydaş	İç Paydaş	Diş Paydaş	Yararlanan (Müşteri)	Neden Paydaş?	Önceliđi
MEB				Bađlı olduđumuz merkezi idare	1
Öđrenciler				Hizmetlerimizden yaralandıkları için	1
Özel İdare				Tedarikçi mahalli idare	1
STK		O		Amaç ve hedeflerimize ulaşmak iş birliđi yapacađımız kurumlar	..

Ek-3 Yararlanıcı Ürün/Hizmet Matrisi

Ürün/Hizmet Yararlanıcı (Müşteri)	Ölçme- Değerlendirme	Mezunlar (Öğrenci)	Rehberlik, Kurs, Sosyal etkinlikler	Yayın	Altyapı, Donatım Yatırım	AR-GE, Projeler, Danışmanlık	Nitelikli İş Gücü	Yatılılık- Bursluluk	Eğitim-Öğretim (Ürün- Yayın)
Öğrenciler								o	
Veliler									
Üniversiteler						o	o		
Medya						o	o		
Uluslararası kuruluşlar				o		o			
Meslek Kuruluşları									
Sağlık kuruluşları						o			
Diğer Kurumlar									o
Özel sektör			o			o			

! : Tamamı O: Bir kısmı

STRAT EJI GELİŞT RME BAŞK ANLIĞI